

El Comercio Exterior Marítimo Español en 2012

En 2012, el comercio marítimo exterior español aumentó un 5,1% hasta 276,5 millones de toneladas. Las importaciones supusieron el 68,5% del comercio exterior y las exportaciones el 31,5%.

Las exportaciones aumentaron muy notablemente, un 17,2%, hasta 87,2 Mt, mientras que las importaciones registraron un valor muy similar al de 2011 con 189,3 Mt (+0,4%).

Las importaciones de graneles líquidos descendieron un 1,2% mientras que las exportaciones aumentaron un 30,6%.

Durante 2012 fue notable el crecimiento de las exportaciones de graneles sólidos (+43,4%).

El comercio marítimo español de carga general se mantuvo estable durante 2012, moviéndose 78,7 Mt (+0,2%).

En 2012, el comercio marítimo exterior español aumentó un 5,1% hasta 276,5 millones de toneladas (Mt). De este total, las importaciones supusieron el 68,5% y las exportaciones el 31,5%.


Las exportaciones aumentaron muy notablemente, un 17,2%, hasta 87,2 Mt, mientras que las importaciones registraron un valor muy similar al de 2011 con 189,3 Mt (+0,4%).

Las importaciones de graneles líquidos descendieron un 1,2% mientras que las exportaciones aumentaron un 30,6%. Las importaciones de petróleo crudo, partida que creció un 10,6% en 2012, supusieron el 58,5% de las importaciones de graneles líquidos, mientras las exportaciones de productos del petróleo, (+31,6%), totalizaron el 76,3% de los graneles líquidos exportados.


Durante 2012 fue notable el crecimiento de las exportaciones de graneles sólidos (+43,4%), especialmente las partidas de Carbones (+26,4) y Cereales y sus harinas (19,5%), mientras las importaciones de estos productos crecieron un 7,7%.

Tribuna Profesional cuenta con el patrocinio de:

DET NORSKE VERITAS
ESPAÑA, S.L.
C/Almansa, 105 - 1ª Planta
Oficina 2
28040 Madrid



MANAGING RISK



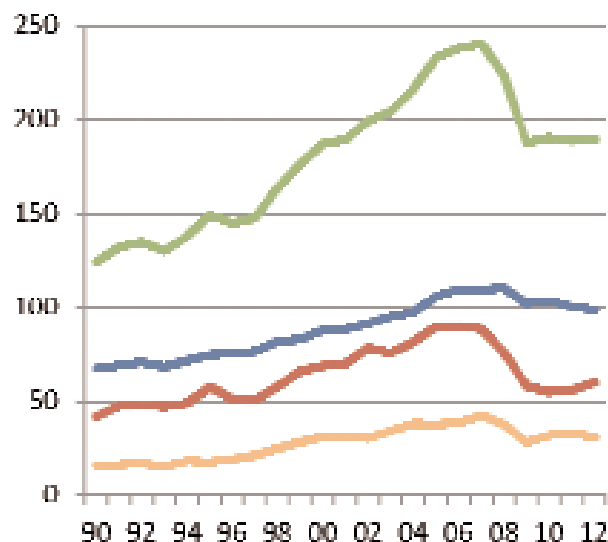


Fig. 1: Tráfico exterior por vía marítima: Importaciones (millones de toneladas). Fuente: Puertos del Estado.

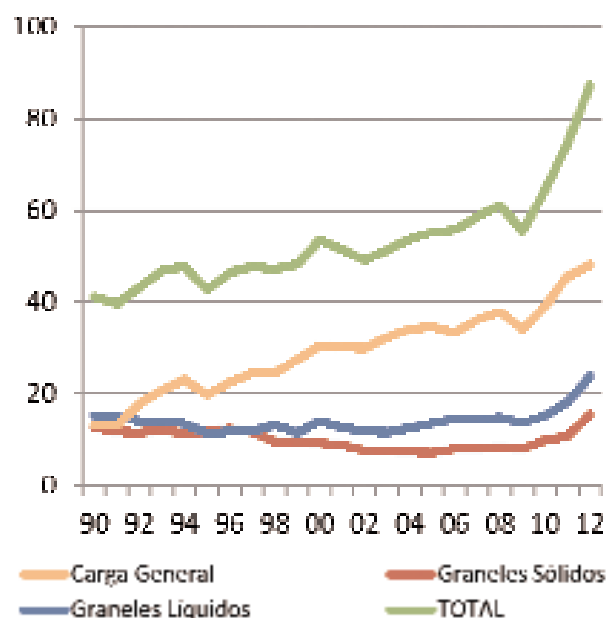


Fig. 2: Tráfico exterior por vía marítima: Exportaciones (millones de toneladas). Fuente: Puertos del Estado.

		IMPORTACIONES			EXPORTACIONES		
		2011	2012	Var (%)	2011	2012	Var (%)
Graneles líquidos		100.051	98.860	-1,2	18.122	23.665	+30,6
Graneles sólidos		55.551	59.850	+7,7	10.749	15.413	+43,4
Carga general	convencional	14.231	13.194	-7,3	17.116	17.339	+1,3
	en contenedor	18.742	17.384	-7,3	28.479	30.826	+8,2
TOTAL		188.575	189.288	+0,4	74.465	87.242	+17,2

Tráfico marítimo español por grupos de mercancías (millones de toneladas).
Fuente: Puertos del Estado.

El comercio de carga general registró el pasado año un descenso en las importaciones (tanto para la carga convencional, como para la carga en contenedores, éste fue del 7,3%), mientras que aumentaron un 4,6% las exportaciones, debido a un menor aumento de la mercancía general convencional que creció un 1,3%, y al aumento del 8,2% de las mercancías transportadas en contenedores.

Como ya ocurriese en 2011, la debilidad de la demanda interna obligó a los productores españoles a buscar mercados en el exterior. Así, en los últimos 5 años, las exportaciones marítimas han aumentado un 42,6% mientras que las importaciones siguen en niveles de los años 2001/2002, como se aprecia claramente en las **Figs. 1 y 2**.

Graneles líquidos

En 2012, el comercio exterior marítimo de graneles líquidos aumentó un 3,7% respecto del año anterior, totalizando 122,5 millones de toneladas (Mt), que suponen el 44,3% de las toneladas movidas en el comercio exterior. Los graneles líquidos son la partida más importante de las importaciones españolas, con una cuota del 52,2%. En las exportaciones, estos graneles suponen el 27,1%.

Durante 2012, España importó un 10,6% más crudo que en 2011, con 57,8 Mt, que supusieron el 58,8% de las importaciones de graneles líquidos. La distancia media totalizó 3.610 millas, con un descenso del 7,7% que se debe principalmente a la vuelta de Libia como uno de nuestros suministradores más importantes de crudo. En 2011, el bloqueo de la UE a sus exportaciones entre marzo y noviembre dio como resultado un aumento del

11,2% en la distancia media que se ha corregido, en parte, en 2012.

El principal suministrador de crudo a España fue México con 8,7 Mt, un 41,2% más que en 2011 seguido de Nigeria con 8,4 Mt (+21,7%). Rusia, que el pasado año ocupaba la primera posición, retrocedió a la tercera importándose de allí 8,2 Mt (+2,3%). En conjunto, los países de la OPEC nos suministraron 33,3 Mt (+15,6%) que supusieron el 56,8% de nuestras importaciones de crudo.

Las importaciones marítimas de productos del petróleo descendieron un notable 27,8%, totalizando 16,2 Mt, un 18,9% de los graneles líquidos importados. Todas las partidas registraron descensos considerables: los gasóleos un 21,6%, los fuelóleos un 14,6%, los querosenos un 16,3% y las gasolinas un 27,6%.

Cabe destacar que el consumo de carburantes para automoción (gasolina y gasóleos) en España descendió un 6,3% durante 2012 y, tras 6 años de continuados descensos, fue un 20% inferior al de hace 6 años y se sitúa en niveles de los años 90.

Las exportaciones españolas de productos petrolíferos totalizaron 18,1 Mt, un 31,6% más que en 2011, pero muy desigualmente, ya que las exportaciones de gasóleos se multiplicaron por 2,6 mientras las de las gasolinas aumentaron sólo un 1,1%. Las exportaciones de fuelóleos y querosenos descendieron un 34,5% y un 36,0% respectivamente.

Durante 2012, la puesta en marcha de las ampliaciones de las plantas de refino de Cartagena y Bilbao, que pertenecen a REPSOL, permitieron que España pasase a ser un país exportador neto de productos en vez de importador.

Las exportaciones de productos petrolíferos a Francia se multiplicaron por 3,6, convirtiéndose así en el principal destino. Los EE.UU. (-19,3%) ocuparon el segundo puesto, sumando el 10,2% de las exportaciones de productos, seguidos por Portugal (+5,4%). El notable aumento de las exportaciones a Francia junto con el descenso de EE.UU. redujo la distancia media de nuestras exportaciones un 10,6% hasta 2.211 millas.

Las importaciones de gases licuados descendieron un 10,9%, hasta 16,5 Mt, mientras que las exportaciones se multiplicaron por 2,4 totalizando 1,7 Mt. Argelia sigue siendo nuestro principal suministrador de GNL,

con el 42,3% de las importaciones, seguido de Nigeria (15,5% de cuota), Qatar y Noruega (ambas con el 11,5%).

Finalmente, las importaciones de productos químicos se mantuvieron en niveles similares a los de 2011 (+0,3%) totalizando 5,6 Mt, mientras aumentaban sus exportaciones un 3,1% hasta 8,0 Mt.

Graneles sólidos

El comercio marítimo exterior de graneles sólidos aumentó en 2012 un 13,5%, hasta 75,3 Mt. Las importaciones totalizaron 59,9 Mt, un 7,7% más que en 2011, y las exportaciones llegaron a 15,4 Mt, con un notable aumento del 43,4%.

Dentro de este grupo, las principales partidas son los carbones y los cereales y sus harinas, que juntos suponen en conjunto el 52,2% de las importaciones y el 17,6% de las exportaciones de graneles sólidos. La huelga en el sector de la minería durante los meses de junio y julio y el descenso de producción en las minas españolas propiciaron un notable aumento de las importaciones



	IMPORTACIONES						EXPORTACIONES					
	90	00	10	11	12	12/11	90	00	10	11	12	12/11
Petróleo crudo	51.266	56.199	53.320	52.264	57.808	+10,6	1.052	2	1	8	1	-87,4
Productos del petróleo	9.742	18.100	22.536	23.843	18.662	-21,7	11.348	9.145	10.556	13.715	18.051	+31,6
Gases licuados	4.040	9.119	22.688	18.488	16.482	-10,8	154	1.251	1.166	713	1.681	+135,7
Prod. químicos	2.557	5.005	6.197	5.597	5.616	+15,5	3.602	5.368	8.704	7.794	8.033	+3,1
Biocombustibles	-	-	-	1.083	1.251	+15,5	-	-	-	649	587	-9,5
Cereales y sus harinas	2.736	4.722	8.292	8.652	10.335	+19,5	1.751	920	719	911	604	-33,7
Semillas oleaginosas	3.592	3.049	3.384	3.192	33.54	+5,1	6	8	2	2	1	-77,5
Mineral de hierro	6.946	7.059	6.353	5.727	4.831	-15,7	1.698	186	14	190	191	+0,8
Carbones	13.131	26.474	12.891	16.512	20.878	+26,4	121	973	820	989	2.109	+113,3
Otros min. / M. construc.	4.784	9.358	11.045	10.766	10.302	-4,3	6.524	9.968	9.213	11.959	12.796	+7,0
Cementos y cales	2.912	4.338	1.505	951	467	-50,9	2.890	1.400	2.193	2.157	5.017	+132,5
Chatarras de hierro	3.236	4.650	3.856	3.274	2.863	-12,6	30	32	149	301	471	+56,5
Abonos / Prod. abonos	3.893	4.695	3.330	2.703	2.531	-6,3	1.507	751	1.364	1.341	1.657	+23,5
Maderas	1.689	2.986	1.389	1.168	630	-46,1	320	421	686	885	962	+8,7
Productos siderúrgicos	2.623	6.557	6.503	6.535	5.908	-9,6	3.267	3.375	5.765	5.990	6.360	+6,2
Otros prod. orig. ani./veg.	6.960	13.053	12.756	13.550	13.513	-0,3	3.750	5.539	8.541	11.064	11.511	+4,0
Metales no ferrosos	60	315	430	530	508	-4,2	284	370	641	706	841	+19,0
Automóviles y mat. tte.	461	1.101	1.126	1.224	979	-20,0	621	1.871	2.336	3.013	2.786	-7,5
Maquinaria	381	971	1.595	1.795	1.489	-17,0	365	1.022	1.805	2.297	2.447	+6,5
Taras vehíc. / Contened.	1.464	3.935	6.475	6.005	7.173	+19,5	1.299	3.908	7.127	6.934	8.198	+18,2
Varios	1.691	2.596	4.446	4.717	3.709	-21,4	598	5.751	2.597	2.845	2.938	+3,3
Graneles líquidos	67.061	87.554	103.739	100.051	98.860	-1,2	15.304	14.042	15.230	18.122	23.665	+30,6
Graneles sólidos	41.565	68.600	54.761	55.551	59.850	+7,7	12.697	9.184	9.981	10.749	15.413	+43,4
Carga general	15.539	28.128	31.617	32.973	30.578	-7,3	13.187	29.036	39.190	45.595	48.164	+5,6
TOTAL GENERAL	124.165	184.282	190.117	188.575	189.288	+0,4	41.188	52.262	64.401	74.465	87.242	+17,2

Comercio exterior marítimo español
(miles de toneladas).

Fuente: Puertos del Estado.



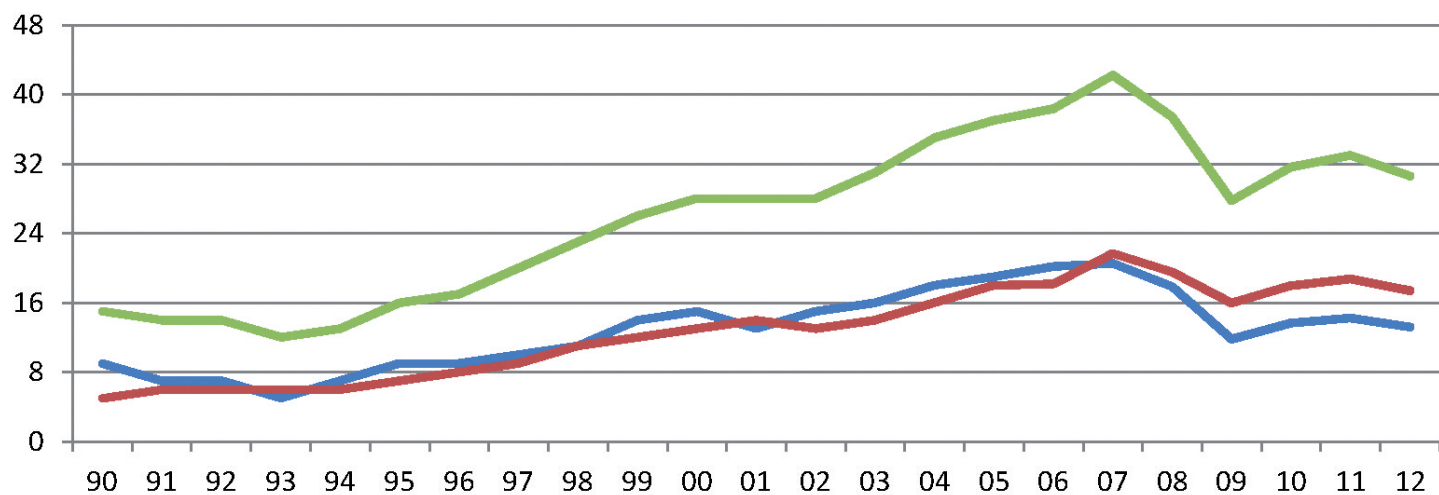
de carbón, que en 2012 totalizaron 20,9 Mt, un 26,4% más que en 2011. También las importaciones marítimas de cereales y sus harinas aumentaron un 19,5% hasta 10,3 Mt, debido a que la producción nacional descendió en 2012 debido a las heladas y a la sequía. Por los mismos motivos, las exportaciones de cereales y sus harinas se redujeron un 33,7%, sumando 0,6 Mt, mientras que las exportaciones de carbones se duplicaron con respecto a 2011, totalizando 2,1 Mt.

Las importaciones de cementos y cales descendieron un 50,9% totali-

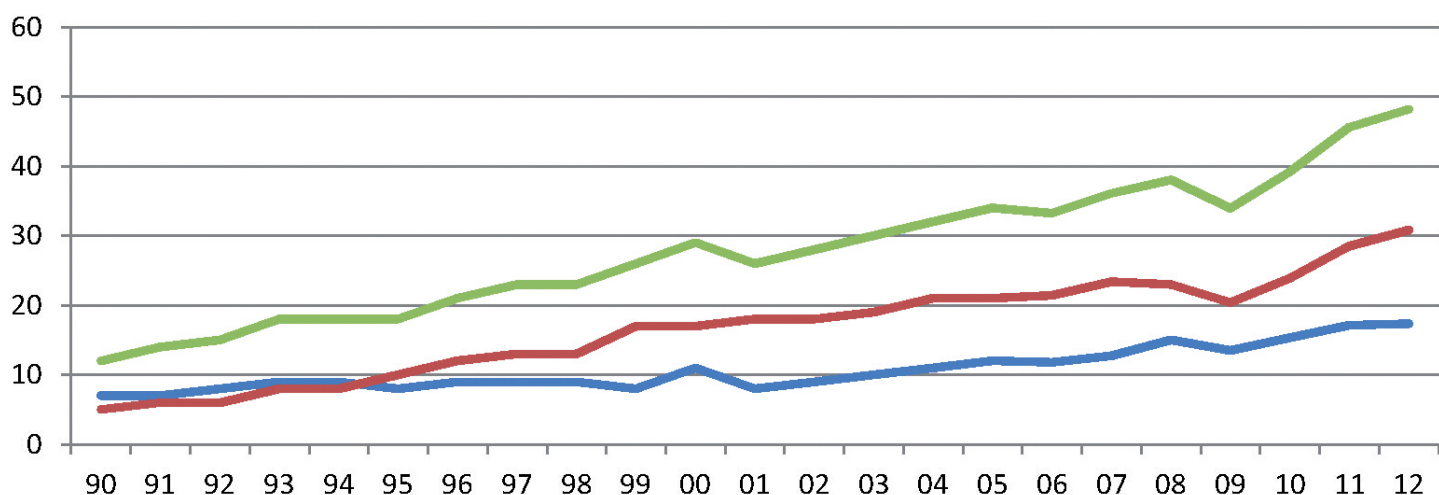
zando algo menos de medio millón de toneladas mientras que las exportaciones se multiplicaron por 2,3 hasta 5,0 Mt. Según los datos de la Agrupación de Fabricantes de Cemento de España (OFICEMEN), el consumo de cemento en España en 2012 descendió un 34%. Mientras en 2007 España se situó como el 5º mayor productor de cemento de mundo, en 2012 había descendido al puesto 22º. La falta de demanda interna por la paralización de la edificación y la reducción de inversión en infraestructuras, junto con los costes energéticos que tienen que soportar los productores hacen perder competitividad a este sector.

Carga general

El comercio marítimo español de carga general se mantuvo estable durante 2012, moviéndose 78,7 Mt



Importaciones de carga general
(millones de toneladas).
Fuente: Puertos del Estado.



— Convencional — En contenedor — Total

Exportaciones de carga general
(millones de toneladas).
Fuente: Puertos del Estado.

(+0,2%). Estas cifras no incluyen las mercancías movidas en contenedores en tránsito, que durante el pasado año ascendieron a 48,8 Mt, un 7,2% más que en 2011.

La carga general supuso el 16,2% de las importaciones españolas totalizando 30,6 Mt y el 55,2% de las exportaciones ascendiendo a 48,2 Mt. Dentro de las importaciones, un total de 17,4 Mt corresponden a mercancía en contenedores (el 56,9% de la mercancía importada) y en las exportaciones esta cifra sube a 30,8 Mt, con el 64,0% de la mercancía exportada.

La partida más importante dentro de este apartado es la de productos alimenticios y otras mercancías de origen animal y vegetal que en las importaciones sumó 13,5 Mt (-0,3%) y en las exportaciones alcanzó 11,5 Mt (+4,0%). Las únicas partidas que aumentaron sus importaciones fueron las de piensos (+10,4%), aceites (+5,7%) y frutas y hortalizas (+1,1%), mientras descendieron las de conservas (-4,3%), tabaco, cacao y café (-6,7%), pescado congelado (-7,0%), papel y pasta para papel (-11,9%), así como vino y las bebidas (-15,6%).

Crecieron las exportaciones de papel y pasta (+5,1%), tabaco, cacao y café (+10,5%), frutas y hortalizas (+12,5%), piensos (+15,3%), aceites (+19,4%) y conservas (+19,7%) mientras que descendieron las exportaciones de vino y bebidas (-10,9%) y las de pescado congelado (-38,0%).

