

El Comercio Exterior Marítimo Español en 2013

En 2013, el comercio marítimo exterior español disminuyó un 2,1%, totalizando 270,8 millones de toneladas (Mt). Las importaciones supusieron el 66,0% del comercio exterior y las exportaciones el 34,0% restante.

Añadiendo a esta cifra 48,8 Mt de mercancías en tránsito internacional, 32,2 Mt de carga movida en tráficos de cabotaje y 6,3 Mt de mercancías en tránsito internacional/cabotaje (mercancías todas que se cuentan dos veces en los datos de tráfico portuario) resulta la cifra de 445,4 Mt de tráfico portuario total que publica Puertos del Estado.

Las exportaciones aumentaron un 5,5% hasta 92,0 Mt, mientras que las importaciones descendieron un 5,6% totalizando 178,7 Mt.

Las importaciones de graneles líquidos descendieron un 5,0% mientras que las exportaciones aumentaron un 5,3%.

Las exportaciones de graneles sólidos, que durante 2012 crecieron un 43,4%, aumentaron el pasado año un 10,7%, mientras sus importaciones descendieron un 10,9%.

El comercio marítimo de carga general totalizó 81,5 Mt, con un aumento de las importaciones del 3,0% y del 2,9% en las exportaciones.

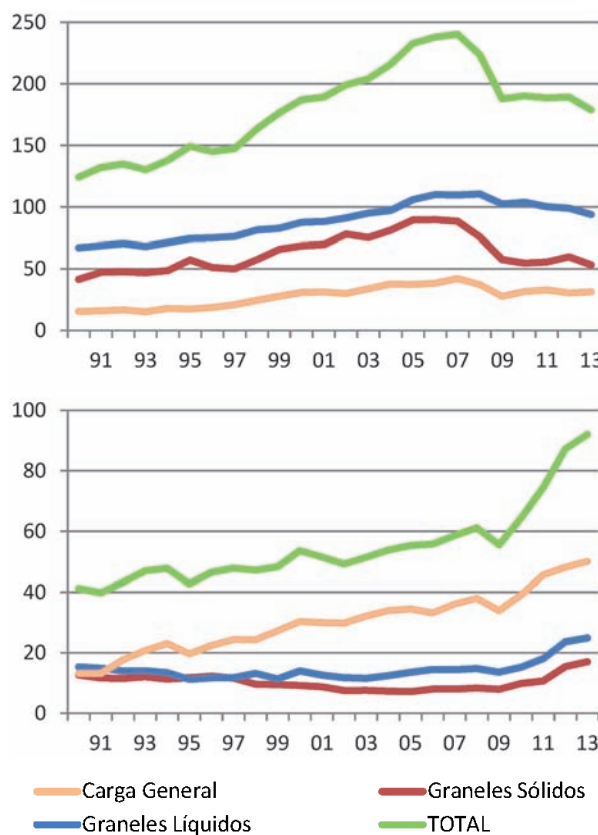
Según datos oficiales definitivos de Puertos del Estado, en 2013, el comercio exterior marítimo español disminuyó un 2,1% totalizando 270,8 millones de toneladas (Mt). Como ya ocurriese el año anterior, las exportaciones ganaron importancia, debido a la disminución de la demanda interna y supusieron el 34,0% del comercio exterior (frente al 31,5% en 2012) mientras que las importaciones sumaban el 66,0% restante.

Las exportaciones aumentaron un 5,5% hasta 92,0 Mt, mientras que las importaciones descendieron un 5,6% totalizando 178,7 Mt, la cifra más baja desde 1999.

Las importaciones de graneles líquidos descendieron un 5,0%, mientras que las exportaciones aumentaron un 5,3%. Las importaciones de petróleo crudo, partida que supone el 61,5% de las importaciones de graneles líquidos se mantuvieron en un nivel casi idéntico al de 2012 (-0,1%), mientras que las exportaciones de productos del petróleo aumentaron un 4,6% y supusieron el 75,8% de los graneles líquidos exportados.

Las exportaciones de graneles sólidos, que durante 2012 habían crecido un 43,4%, aumentaron el pasado año un 10,7%, gracias a evoluciones positivas de partidas importantes como *cementos y cales* (+30,6%) y *otros minerales y materiales de construcción* (+10,8%). Las importaciones de graneles sólidos descendieron un 10,9%.

En 2013, el comercio de carga general registró un aumento en las importaciones del 3,0%, gracias principalmente al aumento del 5,4% en las importaciones de mercancía en contenedores. La carga convencional,



Tribuna Profesional cuenta con el patrocinio de:



DNV-GL

Comercio exterior español por grupos de mercancías (millones de toneladas).
Fuente: Puertos del Estado.

		IMPORTACIONES			EXPORTACIONES		
		2012	2013	Var (%)	2012	2013	Var (%)
Graneles líquidos		98.860	93.964	-5,0	23.665	24.911	+5,3
Graneles sólidos		59.850	53.300	-10,9	15.413	17.060	+10,7
Carga general	convencional	13.194	13.165	-0,2	17.339	18.568	+7,1
	en contenedor	17.384	18.317	+5,4	30.826	31.494	+2,2
TOTAL		189.288	178.745	-5,6	87.242	92.032	+5,5

por su parte, registró valores muy similares a los del año anterior (-0,2%).

Las exportaciones de carga general también aumentaron (+3,9%) gracias principalmente a la mercancía general convencional, que creció notablemente (+7,1%) aunque también aumentó la carga en contenedores (+2,2%).

Por tercer año consecutivo, la debilidad de la demanda interna obligó a los productores españoles a buscar mercados en el exterior si bien es cierto que, después de 3 años con crecimientos de las exportaciones superiores al 15%, en 2013 este crecimiento se moderó.

Graneles líquidos

En 2013, el comercio exterior marítimo de graneles líquidos disminuyó un 3,0% respecto del año anterior, totalizando 118,9 millones de toneladas (Mt), que suponen el 43,9% de las toneladas movidas en el comercio exterior. Los graneles líquidos son la partida más importante de las importaciones españolas, con una cuota del 52,6%. En las exportaciones, suponen el 27,1%.

Durante 2013, España importó 57,8 Mt de petróleo crudo (-0,1%), que supusieron el 61,5% de las importaciones de graneles líquidos. La

distancia media totalizó 3.477 millas, con un descenso del 3,7% respecto al año anterior. El notable aumento de las importaciones de crudo procedente de Argelia, que casi se duplicaron, es la causa principal de este descenso de la distancia media.

El principal suministrador de crudo a España fue, un año más, México, con 8,9 Mt, un 3,2% más que en 2012, seguido de Arabia Saudí con 8,1 Mt (+3,7%). Rusia mantuvo la tercera posición con 8,1 Mt (-0,4%). En conjunto, los países de la OPEC nos suministraron 29,8 Mt (-10,7%) que supusieron el 51,4% de nuestras importaciones de crudo.

Durante buena parte de 2013, las importaciones de crudo de Libia situaban a este país como 5º suministrador, pero finalmente ha descendido al puesto 8º debido a que la falta de gobierno estable ha propiciado episodios como los bloqueos por parte de un grupo de tuaregs durante varios meses en las plantas de Repsol. Esta situación provocó que, por primera vez desde diciembre de 2011, España no importara ni un solo barril de petróleo libio en septiembre, octubre y diciembre.

Las importaciones marítimas de productos del petróleo se mantuvieron en un nivel similar al del año

anterior (+0,5%), totalizando 18,8 Mt, el 20,0% de los graneles líquidos importados. Registraron descensos notables las partidas de *gasóleos* (-30,4%), *querosenos* (-20,2%) y *gasolinas* (-3,6%) mientras que los *fuelóleos* aumentaron un 35,5%.

El consumo de carburantes de automoción volvió a descender en 2013 por sexto año consecutivo, cerrando el ejercicio con una reducción del 3,7%, casi la mitad que en el año anterior (-6,7%). De hecho, la demanda de gasolina de automoción bajó en 2013 un 5,4%, mientras que la del gasóleo lo hizo un 3,4%. Esta tendencia negativa se produce en un contexto marcado por la crisis económica, la caída del transporte por carretera y la producción industrial.

Las exportaciones españolas de productos petrolíferos totalizaron 18,9 Mt, un 4,6% más que en 2012. Tras los notables descensos registrados en 2012 por las exportaciones de querosenos y fuelóleos, del 36,0% y 34,5% respectivamente, en 2013 las exportaciones de *querosenos* se multiplicaron por 2,4 y las de *fuelóleos* se duplicaron. Mientras, las exportaciones de *gasolinas* aumentaron sólo un 0,8% y las de *gasóleos* descendieron un 12,8%.

Francia, el principal destino de nuestras exportaciones de productos petrolíferos, descendió un 20,0%; el segundo puesto lo ocupó Italia (+64,7%), seguido de Marruecos, que nunca había sido un destino significativo para nuestros productos petrolíferos. Los EE.UU. (-16,3%) cayeron del segundo al 4º puesto, seguidos por Portugal (-16,5%). La distancia media de las exportaciones fue de 1.859 millas, un 15,9% menos que en 2012, gracias a la aparición de Marruecos como importador de nuestros productos petrolíferos y al fuerte crecimiento de las exportaciones hacia Italia.

Las importaciones de gases licuados descendieron un notable 26,1%, hasta 12,2 Mt, mientras que las exportaciones crecieron un 44,2%, hasta 2,4 Mt. Noruega, con una cuota del 20,0%, se sitúa como nuestro principal suministrador de GNL, seguida de Qatar (18,5%) y Argelia (17,2%, descontado las importaciones por gasoducto). Nigeria ocupa la 4º posición, con el 16,5% de las importaciones. Finalmente, las importaciones de productos químicos totalizaron 5,8 Mt (+2,8%) y sus exportaciones alcanzaron los 8,3 Mt (+2,7%).



	IMPORTACIONES						EXPORTACIONES					
	90	00	10	12	13	13/12	90	00	10	12	13	13/12
Petróleo crudo	51.266	56.199	53.320	57.808	57.756	-0,1	1.052	2	1	1	0	-55,3
Productos del petróleo	9.742	18.100	22.536	18.662	18.754	+0,5	11.348	9.145	10.556	18.051	18.879	+4,6
Gases licuados	4.040	9.119	22.688	16.482	12.177	-26,1	154	1.251	1.166	1.681	2.424	+44,2
Prod. químicos	2.557	5.005	6.197	5.616	5.773	+2,8	3.602	5.368	8.704	8.033	8.251	+2,7
Biocombustibles	-	-	-	1.251	418	-66,5	-	-	-	587	657	+11,8
Cereales y sus harinas	2.736	4.722	8.292	10.335	8.041	-22,2	1.751	920	719	604	786	+30,2
Semillas oleaginosas	3.592	3.049	3.384	33.54	3.338	-0,5	6	8	2	1	1	+180,6
Mineral de hierro	6.946	7.059	6.353	4.831	6.614	+36,9	1.698	186	14	191	271	+41,7
Carbones	13.131	26.474	12.891	20.878	15.221	-27,1	121	973	820	2.109	2.282	+8,2
Otros min. / M. construc.	4.784	9.358	11.045	10.302	10.085	-2,1	6.524	9.968	9.213	12.796	14.180	+10,8
Cementos y cales	2.912	4.338	1.505	467	371	-20,5	2.890	1.400	2.193	5.017	6.550	+30,6
Chatarras de hierro	3.236	4.650	3.856	2.863	3.226	+12,7	30	32	149	471	284	-39,8
Abonos / Prod. abonos	3.893	4.695	3.330	2.531	3.021	+19,4	1.507	751	1.364	1.657	1.615	-2,5
Maderas	1.689	2.986	1.389	630	689	+9,4	320	421	686	962	1.353	+40,6
Productos siderúrgicos	2.623	6.557	6.503	5.908	5.580	-5,6	3.267	3.375	5.765	6.360	6.812	+7,1
Otros prod. orig. ani./veg.	6.960	13.053	12.756	13.513	13.140	-2,8	3.750	5.539	8.541	11.511	10.333	-10,2
Metales no ferrosos	60	315	430	508	495	-2,5	284	370	641	841	718	-14,6
Automóviles y mat. tte.	461	1.101	1.126	979	1.082	+10,5	621	1.871	2.336	2.786	3.017	+8,3
Maquinaria	381	971	1.595	1.489	1.498	+0,6	365	1.022	1.805	2.447	2.532	+3,5
Taras vehíc. / Contened.	1.464	3.935	6.475	7.173	7.683	+7,1	1.299	3.908	7.127	8.198	8.133	-0,8
Varios	1.691	2.596	4.446	3.709	3.785	+2,0	598	5.751	2.597	2.938	2.955	+0,6
Graneles líquidos	67.061	87.554	103.739	98.860	93.964	-5,0	15.304	14.042	15.230	23.665	24.911	+5,3
Graneles sólidos	41.565	68.600	54.761	59.850	53.300	-10,9	12.697	9.184	9.981	15.413	17.060	+10,7
Carga general	15.539	28.128	31.617	30.578	31.481	+3,0	13.187	29.036	39.190	48.164	50.061	+3,9
TOTAL GENERAL	124.165	184.282	190.117	189.288	178.746	-5,6	41.188	52.262	64.401	87.242	92.032	+5,5

Comercio exterior marítimo español
(miles de toneladas).
Fuente: Puertos del Estado.

Graneles sólidos

El comercio marítimo exterior de graneles sólidos descendió en 2013 un 6,5%, hasta 70,4 Mt. Las importaciones totalizaron 53,3 Mt, un 10,9% menos que en 2012, y las exportaciones llegaron a 17,1 Mt, con un aumento del 10,7%.

Dentro de este grupo, la partida de las importaciones que mayor crecimiento registró fue la del *mineral de hierro* (+36,9%) mientras que descendieron otras partidas importantes como los *cereales y sus harinas* (-22,2%) y los *carbones* (-27,1%).

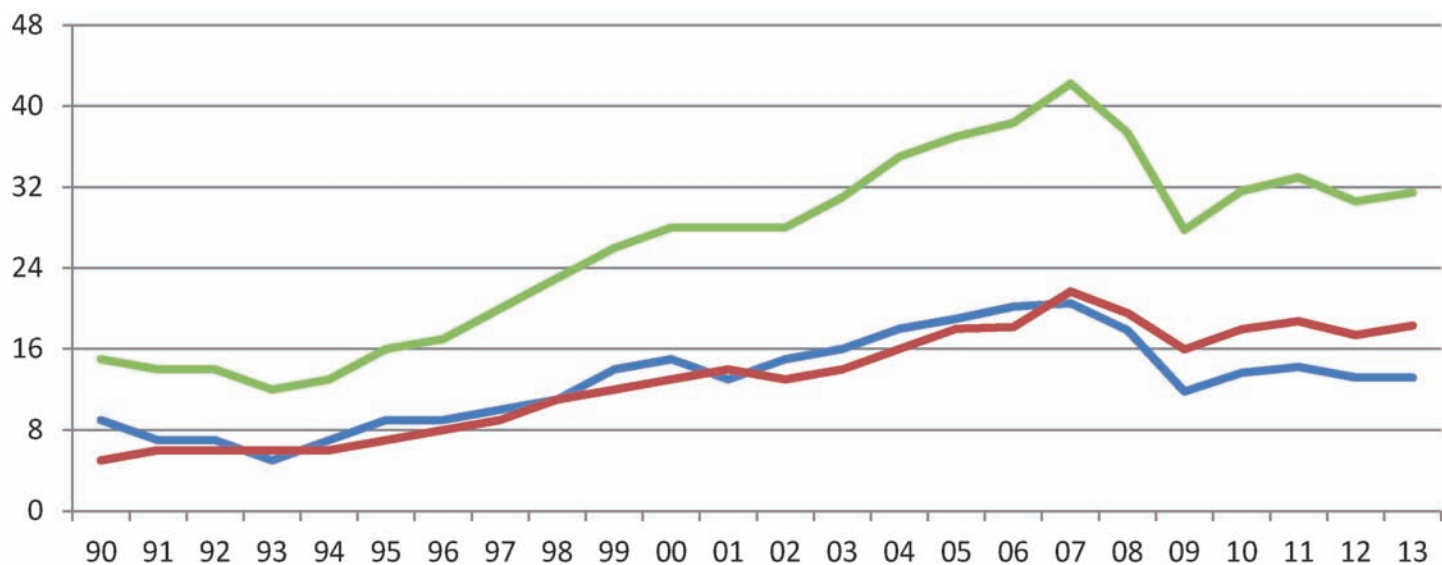
Las exportaciones de *mineral de hierro* crecieron un 41,7%; las de *cementos y cales* crecieron un 30,6%;

los *cereales y sus harinas* aumentaron un 30,2% y la partida de *otros minerales y materiales de construcción* creció un 10,8%. Finalmente, a lo largo de 2013, las exportaciones de *carbones* crecieron un 8,2%.

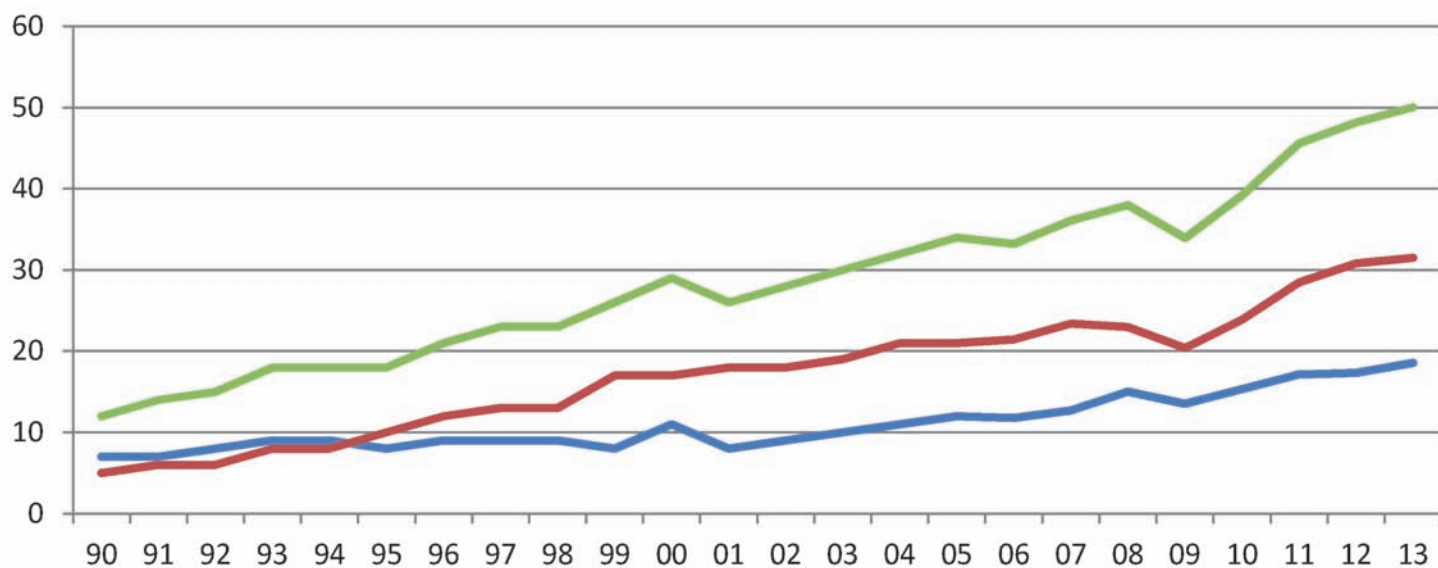
Carga general

El comercio marítimo español de carga general aumentó un 3,6% durante 2013, moviéndose un total de 81,5 Mt. Estas cifras no incluyen las mercancías movidas en conte-





Importaciones de carga general (millones de toneladas).
Fuente: Puertos del Estado.



Exportaciones de carga general (millones de toneladas).
Fuente: Puertos del Estado.

— Convencional — En contenedor — Total

nedores en tránsito, que durante el pasado año descendieron un 8,7% moviéndose 44,5 Mt.

La carga general supuso el 17,6% de las importaciones españolas con 31,5 Mt y el 54,4% de las exporta-

ciones que totalizaron 50,1 Mt. Dentro de las importaciones, un total de 18,3 Mt correspondieron a mercancías en contenedores (el 58,2% de la mercancía general importada) y en las exportaciones esta cifra subió al 62,9%, con un total de 31,5 Mt.

La partida más importante dentro de este apartado fue la de *productos alimenticios y otras mercancías de origen animal y vegetal* que en las importaciones sumó 13,1 Mt (-2,8%) y en las exportaciones 10,3 Mt (-10,2%). Las partidas que aumentaron sus importaciones fueron las de *aceites* (+23,9%), *vino y bebidas* (+10,2%), *conservas* (+5,9%), *tabaco, cacao y café* (+4,5%) y *frutas y hortalizas* (+2,0%), mientras descendieron las de *pescado congelado* (-2,3%), *papel y pasta* (-4,7%) y *piensos* (-16,9%). En las exportaciones, crecieron las *frutas y hortalizas* (+5,4%) mientras que descendieron el resto de partidas: *conservas* (-3,9%), *tabaco, cacao y café* (-4,1%), *papel y pasta* (-7,4%), *vino y bebidas* (-7,8%), *aceites* (-12,2%), *pescado congelado* (-12,3%) y *piensos* (-29,8%).

