

# El comercio marítimo español creció solo un 1,5% en 2018, frenado por el descenso de los graneles líquidos

INFORME ELABORADO POR ANAVE A PARTIR DE LOS DATOS FACILITADOS POR EL DEPARTAMENTO DE ESTADÍSTICAS DE PUERTOS DEL ESTADO

	IMPORTACIONES			EXPORTACIONES			CABOTAJE			TOTAL			
	2017	2018	Var (%)	2017	2018	Var (%)	2017	2018	Var (%)	2017	2018	Var (%)	
Graneles líquidos	101.822	101.197	-0,6	25.805	23.701	-8,2	16.455	16.994	3,3	144.081	141.892	-1,5	
Graneles sólidos	69.080	69.215	0,2	22.392	23.284	4,0	3.685	3.692	0,2	95.157	96.192	1,1	
Carga general	conven.	17.880	19.686	10,1	19.895	20.804	4,6	19.778	21.146	6,9	57.553	61.636	7,1
	conten.	22.228	24.058	8,2	36.095	36.713	1,7	6.693	6.815	1,8	65.016	67.586	4,0
<b>TOTAL</b>	<b>211.009</b>	<b>214.157</b>	<b>1,5</b>	<b>104.188</b>	<b>104.502</b>	<b>0,3</b>	<b>46.610</b>	<b>48.648</b>	<b>4,4</b>	<b>361.807</b>	<b>367.307</b>	<b>1,5</b>	

Tabla 1: Comercio marítimo español por grupos de mercancías. Miles de toneladas.

En 2018, el comercio marítimo español, definido como exportaciones + importaciones + cabotaje, movió 367,3 millones de toneladas (Mt), solo un 1,5% más que en el año anterior. En esta cifra no se tiene en cuenta las mercancías movidas en los puertos en régimen de tránsito internacional, principalmente contenedores, que totalizaron 55,1 Mt, y se cuentan una sola vez las cargas movidas en cabotaje nacional entre puertos españoles.

Según los datos facilitados por el Departamento de Estadística de Puertos del Estado, la carga general totalizó 129,2 Mt, un notable 5,4% más que en 2017; los graneles sólidos aumentaron solo un 1,1%, frente al 10,4% registrado un año antes y sumaron 96,2 Mt, mientras que los graneles líquidos descendieron un 1,5% hasta 141,9 Mt, frente al aumento del 5,2% registrado en 2017. Esta última partida es la que más peso tiene, suponiendo el 38,6% del tonelaje total del comercio marítimo español, seguido de la carga general con el 35,2% y los graneles sólidos con el 26,2% restante (Tabla 1).

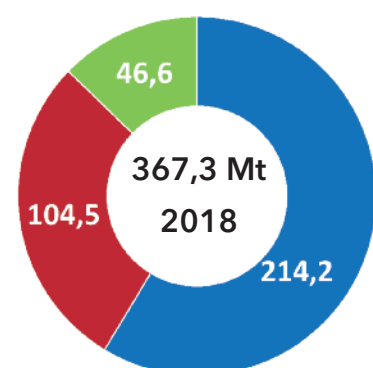
Las mercancías movidas en cabotaje nacional, entre puertos españoles, au-

mentaron un 4,4% sumando 48,6 Mt. Todas las partidas experimentaron crecimiento, siendo el más notable el de la carga general (+5,6%) que supuso más de la mitad del cabotaje (57,5%), seguida de los graneles líquidos, que aumentaron un 3,3% y tuvieron una cuota del 34,9% y los graneles sólidos, que suponen solo el 7,6% restante, prácticamente no registraron variación (+0,2%).

El comercio exterior marítimo español, suma de importaciones más exportaciones, aumentó solo un 1,1%, hasta 318,7 Mt. La partida que más creció fue la carga general (5,4%) seguida de los graneles sólidos (1,1%). En cambio, los graneles líquidos descendieron un 2,1%.

Se importaron 214,2 Mt de mercancías, un 1,5% más que en 2017 y se exportaron 104,5 Mt, con un mínimo aumento, del 0,3%. Las importaciones su-

pusieron el 67,2% de nuestro comercio marítimo exterior y las exportaciones el 32,8% restante. (Fig. 1)



■ Importaciones ■ Exportaciones ■ Cabotaje

Fig. 1: Distribución del comercio marítimo español.

	IMPORTACIONES						EXPORTACIONES					
	00	10	15	17	18	Var (%)	00	10	15	17	18	Var (%)
Petróleo crudo	56.199	53.320	64.131	65.598	67.443	2,8	2	1	0	0	0	4.372,7
Productos del petróleo	18.100	22.536	14.528	15.632	13.171	-15,7	9.145	10.556	18.561	20.777	18.612	-10,4
Gases licuados	9.119	22.688	11.138	13.458	12.870	-4,4	1.251	1.166	1.387	519	664	28,1
Prod. químicos	5.005	6.197	6.797	6.996	7.947	13,6	5.368	8.704	9.872	10.551	10.644	0,9
Biocombustibles	-	-	239	269	460	71,4	-	-	664	1.053	1.136	7,9
Cereales y sus harinas	4.722	8.292	11.680	12.684	14.522	14,5	920	719	665	715	1.021	42,8
Semillas oleaginosas	3.049	3.384	3.399	3.341	3.365	0,7	8	2	0	0	3	2.388,2
Mineral de hierro	7.059	6.353	7.028	7.019	7.054	0,5	186	14	226	14	1	-94,3
Carbones	26.474	12.891	23.021	22.291	19.655	-11,8	973	820	2.327	2.705	2.416	-10,7
Otros min. / M. construc.	9.358	11.045	11.180	13.929	15.273	9,6	9.968	9.213	14.499	18.253	19.760	8,3
Cementos y cales	4.338	1.505	405	521	536	2,8	1.400	2.193	7.341	7.303	6.089	-16,6
Chatarras de hierro	4.650	3.856	3.379	2.363	2.099	-11,2	32	149	115	113	300	165,6
Abonos / Prod. abonos	4.695	3.330	3.689	3.705	3.577	-3,5	751	1.364	1.661	1.826	1.858	1,8
Maderas	2.986	1.389	450	401	502	25,2	421	686	1.259	1.250	1.414	13,2
Productos siderúrgicos	6.557	6.503	6.583	7.481	8.318	11,2	3.375	5.765	6.522	5.989	5.784	-3,4
Otros prod. orig. ani./veg.	13.053	12.756	14.901	16.753	16.906	0,9	5.539	8.541	11.971	12.611	12.986	3,0
Metales no ferrosos	315	430	600	749	875	16,8	370	641	820	815	788	-3,3
Automóviles y mat. tte.	1.101	1.126	1.902	2.363	2.568	8,7	1.871	2.336	3.460	3.795	3.757	-1,0
Maquinaria	971	1.595	1.895	2.103	2.369	12,7	1.022	1.805	2.875	2.988	2.940	-1,6
Taras vehíc. / Contened.	3.935	6.475	7.709	8.543	9.406	10,1	3.908	7.127	7.914	8.954	9.817	9,6
Varios	2.596	4.446	4.406	4.812	5.242	8,9	5.751	2.597	3.482	3.955	4.511	14,0
Graneles líquidos	87.554	103.739	96.287	101.822	101.197	-0,6	14.042	15.230	23.991	25.805	23.701	-8,2
Graneles sólidos	68.600	54.761	67.420	69.080	69.215	0,2	9.184	9.981	18.885	22.392	23.284	4,0
Carga general	28.128	31.617	35.354	40.107	43.744	9,1	29.036	39.190	52.745	55.990	57.517	2,7
<b>TOTAL GENERAL</b>	<b>184.282</b>	<b>190.117</b>	<b>199.060</b>	<b>211.009</b>	<b>214.057</b>	<b>1,5</b>	<b>52.262</b>	<b>64.401</b>	<b>95.621</b>	<b>104.188</b>	<b>104.502</b>	<b>0,3</b>

Tabla 2: Comercio exterior marítimo español. Miles de toneladas.

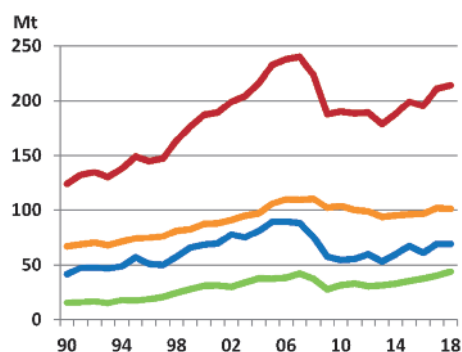
**IMPORTACIONES.** La principal partida fue el petróleo crudo, que creció un 2,8%, seguida de los carbones que registraron un notable descenso (-11,8%), otros productos de origen animal y vegetal crecieron ligeramente (+0,9%) y minerales y materiales de construcción aumentaron notablemente (+9,6%). Estas 4 partidas suponen el 55,7% de las importaciones.

Los mayores aumentos entre las importaciones los registraron partidas de menor relevancia, como biocombustibles (71,4%), maderas (25,2%) y metales no ferrosos (16,8%).

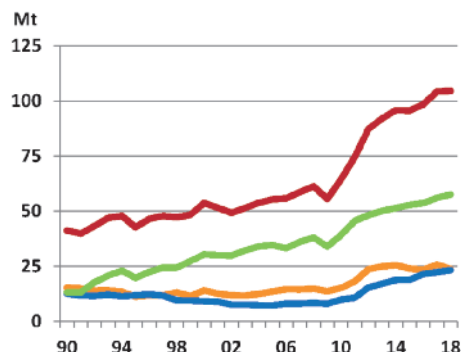
**EXPORTACIONES.** Los productos del petróleo, principal carga exportada, descendieron un 10,4%, mientras que otros minerales y materiales de construcción aumentaron un 8,3%, otros productos de origen animal y vegetal (+3,0%) y productos químicos (+0,9%). Estas 4 partidas sumaron el 59,3% las exportaciones.

De nuevo, las partidas menos relevantes fueron las que más crecieron: chatarras de hierro (+165,6%), cereales y sus harinas (+42,8%), gases licuados (+28,1%) y maderas (+13,2) si bien solo suponen un 3,3% de las mercancías exportadas.

## IMPORTACIONES



## EXPORTACIONES



## CABOTAJE

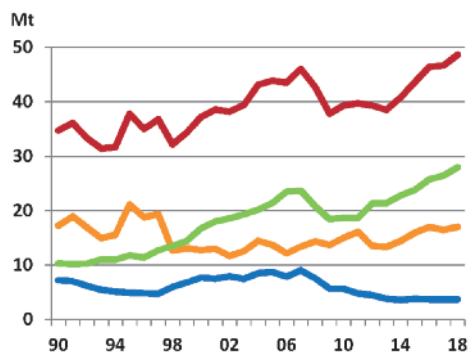


Fig. 2: Tráfico marítimo español por vía marítima. Millones de toneladas.

**IMPORTACIONES.** Casi la mitad de las mercancías corresponden a graneles líquidos (47,3%), los graneles sólidos tienen una cuota del 32,3% y la carga general el 20,4% restante. En 2018 las importaciones de carga general aumentaron un notable 9,1% mientras que las de graneles sólidos apenas variaron (+0,2%) y las de graneles líquidos descendieron un 0,6%.

**EXPORTACIONES.** El grupo que más creció fue el de los graneles sólidos (4,0%), seguido de la carga general (2,7%). En cambio, los graneles líquidos registraron un notable descenso, del 8,2%. La mayor partida en las exportaciones sigue siendo la carga general, que supone el 55,0% seguida de los graneles líquidos, con el 22,7% y los graneles sólidos con el 22,3% restante.

PUESTO ANTERIOR / PAÍS	ORIGEN IMPORT. ESPAÑOLAS CRUDO				
	10	15	17	18	Var. (%)
2 Nigeria	5.579	10.821	9.477	10.264	8,3
1 México	5.928	8.883	9.689	9.381	-3,2
3 Arabia Saudí	6.571	6.812	6.380	7.492	17,4
4 Libia	6.826	1.603	5.468	7.112	30,1
5 Irán	7.671	0	4.383	4.894	11,7
7 Irak	1.905	2.159	4.054	4.678	15,4
6 Brasil	667	1.907	4.135	4.631	12,0
- RESTO	18.173	31.943	22.012	18.991	-13,7
<b>TOTAL GENERAL</b>	<b>53.320</b>	<b>64.131</b>	<b>65.598</b>	<b>67.443</b>	<b>2,8</b>

PUESTO ANTERIOR / PAÍS	ORIGEN IMPORT. ESPAÑOLAS PROD. PETRÓLEO				
	10	15	17	18	Var. (%)
1 Italia	4.406	1.480	4.719	3.933	-16,7
4 Portugal	262	1.919	1.674	1.630	-2,6
2 Arabia Saudí	913	1.358	2.119	1.460	-31,1
3 EE.UU.	1.975	2.493	1.879	1.398	-25,6
10 Suecia	409	709	560	1.000	78,6
6 Francia	898	318	988	941	-4,8
7 Holanda	2.100	583	886	824	-7,0
- RESTO	11.573	5.668	2.807	1.985	-29,3
<b>TOTAL GENERAL</b>	<b>22.536</b>	<b>14.528</b>	<b>15.632</b>	<b>13.170</b>	<b>-15,7</b>

Tabla 3: Orígenes de las importaciones españolas de crudo y productos del petróleo. Miles de toneladas.

**GRANELES LÍQUIDOS - CRUDO.** España importó 67,4 Mt de petróleo crudo que supusieron el 66,7% de las importaciones de graneles líquidos. La distancia media fue de 3.695 millas (+2,0%). Los países de la OPEC nos suministraron 38,8 Mt (+12,2%), que supusieron el 57,4% de nuestras importaciones de crudo.

Nigeria fue nuestro principal suministrador, con una cuota del 15,2%, seguido de México, con el 13,9%. Libia, aumentó sus exportaciones a España un 30,1%, tras quedar de nuevo fuera de los acuerdos de la OPEC de reducción de la producción junto con Venezuela e Irán.

**PRODUCTOS DEL PETRÓLEO.** Las importaciones marítimas de productos del petróleo disminuyeron un notable 15,7%, hasta 13,2 Mt, que suponen el 13,0% de los graneles líquidos importados.

La distancia media de las exportaciones aumentó un 4,0%, hasta 2.284 millas.

Italia siguió siendo nuestro primer suministrador, con una cuota del 21,6%; seguido de Portugal que ascendió de la 4ª a la 2ª posición, con una cuota del 9,0%. Suecia subió de la 10ª a la 5ª y registró un aumento de las exportaciones a España del 78,6%.

PUESTO	AÑO ANTERIOR / PAÍS	DESTINO EXPORT. ESPAÑOLAS PROD. PETRÓLEO				
		10	15	17	18	Var. (%)
4	EE.UU.	1.209	2.429	2.294	2.752	20,0
2	Francia	1.274	2.270	2.624	2.667	1,6
1	Marruecos	0	1.870	2.632	2.358	-10,4
3	Italia	596	1.703	2.486	2.322	-6,6
5	Holanda	1.164	1.121	1.797	2.138	19,0
-	RESTO	6.313	9.168	8.944	6.375	-28,7
<b>TOTAL GENERAL</b>		<b>10.556</b>	<b>18.561</b>	<b>20.777</b>	<b>18.612</b>	<b>-10,4</b>

EE.UU. fue el principal destino de las exportaciones, ascendiendo desde la 4ª posición, gracias a un notable aumento, del 20,0%, con una cuota del 14,8%. El 2º puesto lo mantuvo Francia, con una cuota del 14,3%. Marruecos, pasó de la 1ª posición a la 3ª, debido a un descenso del 10,4%.

La distancia media de las exportaciones fue de 2.007 millas, un 1,2% más que en 2017, debido a los aumentos en las exportaciones a destinos más lejanos, como EE.UU. y Holanda, frente a los descensos registrados en los destinos más próximos, como Marruecos e Italia.

Tabla 4: Destino de las exportaciones españolas de productos del petróleo. Miles de toneladas.

	IMPORTACIONES						EXPORTACIONES					
	14	15	16	17	18	Var. (%)	14	15	16	17	18	Var. (%)
Fuel oil	9.099	6.035	5.591	5.910	4.870	-17,6	3.135	2.745	2.387	3.594	2.320	-35,5
Gas oil	3.434	4.141	4.299	4.397	4.217	-4,1	4.590	4.578	4.463	5.217	4.439	-14,9
Gasolina	2.106	2.196	2.186	2.477	1.865	-24,7	3.454	4.804	5.376	5.148	5.034	-2,2
Asfalto	201	205	202	289	240	-17,0	1.042	1.220	1.468	1.422	1.612	13,4
Otros productos	1.787	1.951	2.310	2.559	1.980	-22,6	5.312	5.214	5.203	5.396	5.208	-3,5
<b>TOTAL</b>	<b>16.628</b>	<b>14.528</b>	<b>14.588</b>	<b>15.632</b>	<b>13.171</b>	<b>-15,7</b>	<b>17.532</b>	<b>18.561</b>	<b>18.896</b>	<b>20.777</b>	<b>18.612</b>	<b>-10,4</b>

Tabla 5: Desglose de la partida de productos del petróleo. Miles de toneladas.

**IMPORTACIONES.** Dentro de los productos del petróleo, todas las partidas registraron descensos, siendo el más notable el de las gasolinas (-24,7%), fuelóleos (-17,6%) y asfaltos (-17,0%).

**EXPORTACIONES.** Las exportaciones españolas de productos petrolíferos disminuyeron un 10,4%. La única partida que aumentó fue la de los asfaltos (+13,4%).

	IMPORTACIONES						EXPORTACIONES					
	14	15	16	17	18	Var. (%)	14	15	16	17	18	Var. (%)
Carbones	17.862	23.021	17.540	22.291	19.655	-11,8	2.574	2.327	2.473	2.705	2.416	-10,7
Otros min. / M. construc.	11.094	11.180	12.415	13.929	15.273	9,6	13.476	14.499	16.735	18.253	19.760	8,3
Cereales y sus harinas	10.190	11.680	11.782	12.684	14.522	14,5	768	665	598	715	1.021	42,8
Mineral de hierro	6.511	7.028	6.403	7.019	7.054	0,5	64	226	1	14	1	-94,3
Cementos y cales	373	405	374	521	536	2,8	7.681	7.341	7.921	7.303	6.089	-16,6

Tabla 6: Importaciones y exportaciones de los principales graneles sólidos. Miles de toneladas.

**GRANELES SÓLIDOS.** A pesar de que las importaciones de cereales y sus harinas aumentaron un 14,5% y las de minerales y otros materiales de construcción un 9,6%, estas partidas no pudieron compensar el sensible descenso del carbón, que supone el 28% de las importaciones de graneles sólidos y cayó un 11,8%.

Las exportaciones de graneles sólidos aumentaron un 4,0% hasta 23,3 Mt. La partida más importante es la de minerales y materiales de construcción, que aumentó un 8,3%, seguida de los cementos y cales que registró un descenso del 16,6% y carbones.

	IMPORTACIONES						EXPORTACIONES					
	14	15	16	17	18	Var. (%)	14	15	16	17	18	Var. (%)
Piensos	4.316	4.895	4.951	5.013	4.334	-13,5	1.680	1.689	1.576	1.632	1.913	17,2
Frutas y hortalizas	2.236	2.158	2.468	2.602	3.495	34,3	910	900	868	911	880	-3,5
Aceites	1.890	2.129	2.404	3.120	3.092	-0,9	1.527	1.321	1.525	1.515	1.486	-2,0
Papel y pasta de papel	1.925	2.039	1.989	2.008	2.076	3,4	2.572	2.589	2.705	2.760	2.583	-6,4
Pescado congelado	1.055	1.109	1.145	1.141	1.148	0,6	255	496	419	451	493	9,3
Vino, bebidas, etc.	509	495	515	545	616	13,2	2.344	2.446	2.102	2.309	2.504	8,5
Conservas	447	528	517	616	605	-1,9	927	969	989	1.042	986	-5,4
Tabaco, cacao y café	460	506	530	552	563	2,1	164	159	168	187	198	6,3
Otros alimentos	1.256	1.041	1.024	1.155	976	-15,5	1.386	1.401	1.730	1.804	1.944	7,8
<b>TOTAL GENERAL</b>	<b>14.094</b>	<b>14.901</b>	<b>15.544</b>	<b>16.753</b>	<b>16.906</b>	<b>0,9</b>	<b>11.766</b>	<b>11.971</b>	<b>12.082</b>	<b>12.611</b>	<b>12.986</b>	<b>3,0</b>

Tabla 7: Desglose de la partida de productos alimenticios y otras mercancías de origen animal y vegetal. Miles de toneladas.

**CARGA GENERAL.** El comercio marítimo exterior de carga general aumentó un 5,4%, hasta 101,3 Mt. En estas cifras no se incluyen las mercancías movidas en puertos españoles en contenedores en tránsito internacional que, durante el pasado año, aumentaron un 6,6%, hasta 55,1 Mt.

La carga general supuso el 20,4% de las importaciones españolas, con 43,7 Mt, y una cuota del 55,0% de las exportaciones, que totalizaron 57,5 Mt.

La partida más importante dentro de este apartado fue la de productos alimenticios y otras mercancías de origen animal y vegetal que registró aumentos tanto en las importaciones como en las exportaciones.

En las importaciones sumó 16,9 Mt, un 0,9% más que en 2017, y en las exportaciones 13,0 Mt, con un aumento del 3,0%.

Dentro de las importaciones, registraron aumentos muy notables las frutas y hortalizas (+34,3%) y el vino y bebidas (+13,2%).

Las exportaciones de piensos crecieron un notable 17,2%, seguidas del pescado congelado (9,3%), vino y bebidas (8,5%) y tabaco, cacao y café (+6,3%), mientras que registraron descensos los aceites (2,0%), frutas y hortalizas (3,5%), conservas (5,4%) y el papel y la pasta de papel (6,4%).

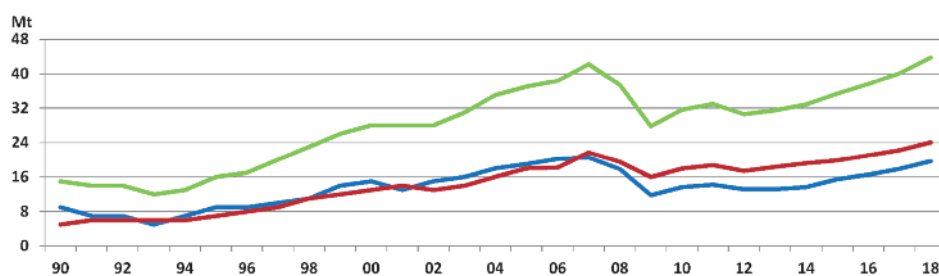


Fig. 3: Comercio exterior: Importaciones de carga general. Millones de toneladas.

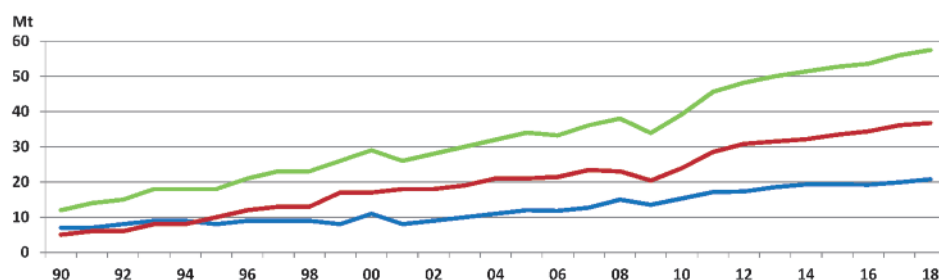


Fig. 4: Comercio exterior: Exportaciones de carga general. Millones de toneladas.

Las importaciones de carga general aumentaron un 9,1%, gracias al buen comportamiento de la carga convencional (+10,1%) y de la carga en contenedor (+8,2). Las exportaciones también aumentaron, aunque en menor medida (+2,7%): la mercancía general en contenedores subió un 1,7% y la carga convencional un 4,6%.

El 55,0% de la mercancía general importada corresponde a mercancías en contenedores, con 24,1 Mt. En las exportaciones esta cifra sube al 63,8%, con un total de 36,7 Mt.