

Ligero aumento del comercio marítimo español en 2016

Informe elaborado por ANAVE a partir de los datos facilitados por el Departamento de Estadísticas de Puertos del Estado

Durante 2016, el tonelaje movido en el comercio marítimo español, definido como exportaciones + importaciones + cabotaje, aumentó ligeramente (+0,6%) moviendo 340,1 millones de toneladas (Mt).

El comercio marítimo exterior español (importaciones + exportaciones) descendió muy ligeramente (-0,3%) totalizando 293,7 Mt. Las importaciones supusieron el 66,5% de esta cifra y las exportaciones el 33,5% restante. El tráfico de cabotaje entre puertos españoles creció un sensible 6,5% hasta 46,4 Mt.

Las exportaciones aumentaron un 2,9%, alcanzando su máximo histórico con 98,4 Mt. En particular, las exportaciones de graneles sólidos aumentaron un notable 13,4%, las de mercancía general crecieron un 1,6%, mientras que las de graneles líquidos disminuyeron un 2,5%.

Las importaciones descendieron un 1,9%, totalizando 195,3 Mt, debido al sensible descenso (-9,4%) de los graneles sólidos, las importaciones de carga general crecieron un 6,3% y las de graneles líquidos apenas registraron variación (+0,4%).

Según los datos facilitados por el Departamento de Estadísticas de Puertos del Estado, durante 2016, el tonelaje movido en el comercio marítimo español, definido como exportaciones + importaciones + cabotaje, aumentó ligeramente, un +0,6%, hasta 340,1 millones de toneladas (Mt). En esta cifra no se tienen en cuenta las mercancías en régimen de tránsito internacional, principalmente contenedores y se ha evitado contar dos veces las cargas movidas en cabotaje entre puertos españoles.

Los diferentes tráficos se comportaron de forma dispar: la carga general creció un 4,5%, hasta 116,9 Mt, los graneles líquidos lo hicieron mucho más ligeramente (+0,5%), moviendo 137,0 Mt y los graneles sólidos descendieron un 4,3%, totalizando 86,2 Mt. La partida con más peso, los graneles líquidos, supuso el 40,3% del tonelaje total del comercio marítimo español, seguidos de la carga general, con el 34,4% y los graneles sólidos con el 25,3% (**Tabla 1**).

En 2016, las mercancías movidas en cabotaje nacional sumaron 46,4 Mt, un sensible 6,5% más que en 2015. La carga general supuso algo más de la mitad del cabotaje (55,5%) y registró el mayor crecimiento (+8,1%), seguida de los graneles líquidos, que crecieron un 6,3% y tuvieron una cuota del 36,5%. Los graneles sólidos suponen solo el 8,0% restante y descendieron un 2,7%.

El comercio exterior marítimo español, suma de importaciones más exportaciones, descendió ligeramente (-0,3%) hasta 293,7 Mt, arrastrado por los descensos registrados en los graneles líquidos (-0,2%) y

sólidos (-4,4%), mientras la mercancía general creció un 3,5%. Durante 2016, las importaciones descendieron un 1,9% y sumaron 195,3 Mt, mientras que las exporta-

ciones superaron el máximo histórico marcado en 2014 (95,8 Mt) moviendo 98,4 Mt, un 2,9% más que en el año anterior. De esta manera, siguió creciendo el peso relativo en el

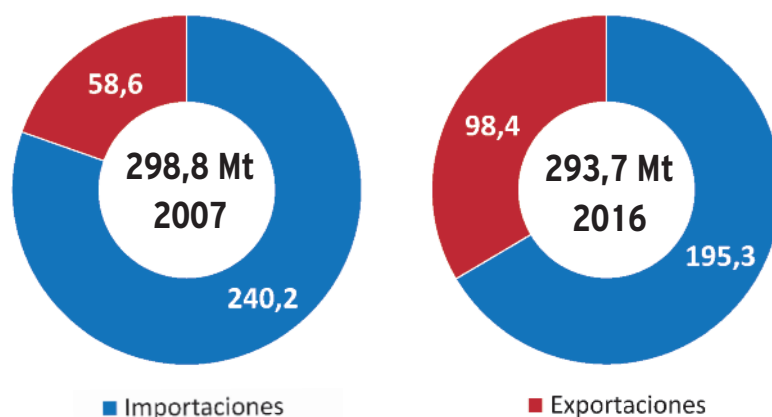


Figura 1: Distribución del comercio exterior marítimo español.

Tribuna Profesional cuenta con el patrocinio de:



DNV-GL

		IMPORTACIONES			EXPORTACIONES			CABOTAJE		
		2015	2016	Var (%)	2015	2016	Var (%)	2015	2016	Var (%)
Graneles líquidos		96.287	96.632	0,4	23.991	23.391	-2,5	15.954	16.958	6,3
Graneles sólidos		67.420	61.111	-9,4	18.885	21.410	13,4	3.793	3.691	-2,7
Carga general	convencional	15.502	16.542	6,7	19.358	19.230	-0,7	17.903	19.235	7,4
	en contenedor	19.852	21.034	6,0	33.387	34.371	2,9	5.943	6.535	10,0
TOTAL		199.060	195.319	-1,9	95.621	98.401	2,9	43.592	46.418	6,5

Tabla 1: Comercio marítimo español por grupos de mercancías.

Miles de toneladas.

comercio exterior español de las exportaciones que el pasado año supusieron el 33,5% del comercio exterior frente al 19,6% registrado en 2007, antes de la crisis (**Figura 1**).

Dentro de las importaciones, los graneles líquidos supusieron el 49,5%, los graneles sólidos el 31,3% y la carga general el 19,2% restante. Durante 2016, creció de forma notable la carga general (+6,3%) mientras que los graneles líquidos aumentaron ligeramente (+0,4%) y los graneles sólidos sufrieron un importante descenso (-9,4%).

La principal partida dentro de las importaciones fue el *petróleo crudo*, que solo creció un 0,1%, seguida de los *carbones* que descendieron muy sensiblemente (-23,8%), *otros productos de origen animal y vegetal* (+4,3%) y *productos del petróleo* (+0,4%). Estas 4 partidas suponen el 57,3% de las importaciones. Los mayores crecimientos en las importa-

ciones los registraron partidas de menor relevancia, como los *biocombustibles* (+52,3%) y los *metales no ferrosos* (+17,0%) seguidos de otras partidas más importantes como los *minerales y materiales de construcción* (+11,0%) y los *automóviles y material de transporte* (+9,9%). Los mayores descensos los registraron las importaciones de *chatarras de hierro* (-24,7%), *abonos y productos para abonos* (-9,8%), *mineral de hierro* (-8,9%) y *cementos y cales* (-7,7%).

En las exportaciones, los graneles sólidos experimentaron un notable crecimiento (+13,4%), alcanzando una cuota del 21,8%. A pesar de este notable aumento, la mayor partida en las exportaciones sigue siendo la carga general, que supone más de la mitad (54,5%) y que en 2016 creció un 1,6%. Los graneles líquidos descendieron un 2,5% y suponen el 23,8% restante de las exportaciones. Los *productos del*

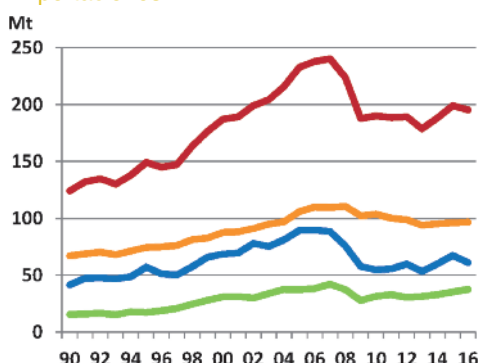
petróleo, principal carga exportada, aumentaron un 1,8%, seguidos de *otros minerales y materiales de construcción* (+15,4%), *otros productos de origen animal y vegetal* (+0,9%) y *productos químicos* (-0,4%). Estas 4 partidas sumaron el 58,5% las exportaciones.

Las exportaciones de *biocombustibles* registraron el mayor aumento en 2016 (+35,5%) seguidas de *otros minerales y materiales de construcción* (+15,4%), *automóviles y material de transporte* (+8,5%) y *cementos y cales* (+7,9%). Por el contrario, descendieron de forma muy notable las exportaciones de *mineral de hierro* (-99,3%); *petróleo crudo* (-85,1%); *gases licuados* (-71,2%) y *chatarras de hierro* (-40,2%) aunque estas partidas son pequeñas y apenas suponen un 0,5% de las exportaciones.

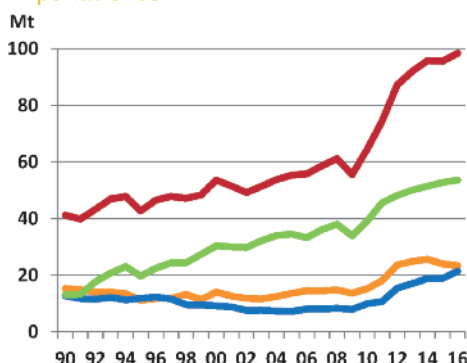
Graneles líquidos

El comercio exterior marítimo de graneles líquidos disminuyó ligeramente (-0,2%) en 2016 respecto del año anterior, totalizando 120,0 Mt, que suponen el 40,9% de las toneladas movidas en el comercio exterior. Los graneles líquidos son la partida más importante de las importaciones españolas, con una cuota del 49,5%, mientras que en las exportaciones suponen el 23,8%.

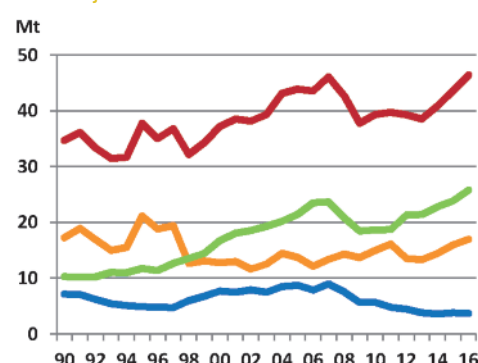
Importaciones



Exportaciones



Cabotaje



— Graneles líquidos — Carga general
— Graneles sólidos — Total

DNV·GL

Figura 2:
Tráfico marítimo español por vía marítima.
Millones de toneladas.

	IMPORTACIONES						EXPORTACIONES					
	90	00	10	15	16	16/15	90	00	10	15	16	16/15
Petróleo crudo	51.266	56.199	53.320	64.131	64.215	0,1	1.052	2	1	0	0	-85,1
Productos del petróleo	9.742	18.100	22.536	14.528	14.588	0,4	11.348	9.145	10.556	18.561	18.896	1,8
Gases licuados	4.040	9.119	22.688	11.138	11.544	3,7	154	1.251	1.166	1.387	400	-71,2
Prod. químicos	2.557	5.005	6.197	6.797	6.608	-2,8	3.602	5.368	8.704	9.872	9.832	-0,4
Biocombustibles	-	-	-	239	365	52,3	-	-	-	664	900	35,5
Cereales y sus harinas	2.736	4.722	8.292	11.680	11.782	0,9	1.751	920	719	665	598	-10,2
Semillas oleaginosas	3.592	3.049	3.384	3.399	3.156	-7,2	6	8	2	0	0	2,3
Mineral de hierro	6.946	7.059	6.353	7.028	6.403	-8,9	1.698	186	14	226	1	-99,3
Carbones	13.131	26.474	12.891	23.021	17.540	-23,8	121	973	820	2.327	2.473	6,3
Otros min. / M. construc.	4.784	9.358	11.045	11.180	12.415	11,0	6.524	9.968	9.213	14.499	16.735	15,4
Cementos y cales	2.912	4.338	1.505	405	374	-7,7	2.890	1.400	2.193	7.341	7.921	7,9
Chatarras de hierro	3.236	4.650	3.856	3.379	2.546	-24,7	30	32	149	115	69	-40,2
Abonos / Prod. abonos	3.893	4.695	3.330	3.689	3.326	-9,8	1.507	751	1.364	1.661	1.653	-0,5
Maderas	1.689	2.986	1.389	450	440	-2,3	320	421	686	1.259	1.164	-7,5
Productos siderúrgicos	2.623	6.557	6.503	6.583	7.127	8,3	3.267	3.375	5.765	6.522	6.434	-1,3
Otros prod. orig. ani./veg.	6.960	13.053	12.756	14.901	15.544	4,3	3.750	5.539	8.541	11.971	12.082	0,9
Metales no ferrosos	60	315	430	600	702	17,0	284	370	641	820	737	-10,1
Automóviles y mat. tte.	461	1.101	1.126	1.902	2.090	9,9	621	1.871	2.336	3.460	3.753	8,5
Maquinaria	381	971	1.595	1.895	1.981	4,6	365	1.022	1.805	2.875	2.787	-3,0
Taras vehíc. / Contened.	1.464	3.935	6.475	7.709	8.091	5,0	1.299	3.908	7.127	7.914	8.325	5,2
Varios	1.691	2.596	4.446	4.406	4.484	1,8	598	5.751	2.597	3.482	3.641	4,6
Graneles líquidos	67.061	87.554	103.739	96.287	96.632	0,4	15.304	14.042	15.230	23.991	23.391	-2,5
Graneles sólidos	41.565	68.600	54.761	67.420	61.111	-9,4	12.697	9.184	9.981	18.885	21.410	13,4
Carga general	15.539	28.128	31.617	35.354	37.576	6,3	13.187	29.036	39.190	52.745	53.601	1,6
TOTAL GENERAL	124.165	184.282	190.117	199.060	195.319	-1,9	41.188	52.262	64.401	95.621	98.401	2,9

Tabla 2: Comercio exterior marítimo español.

Miles de toneladas.

El pasado año, España importó 64,2 Mt de *petróleo crudo* (+0,1%), que supusieron el 66,5% de las importaciones de graneles líquidos. La distancia media fue de 3.669 millas, con un aumento del 4,4% respecto al año anterior. México pasó a ser nuestro principal suministrador, con una cuota del 14,4% relegando a Nigeria al 2º puesto (12,6%) y seguidos por Arabia Saudí (10,3%). Irak, con una cuota del 8,1% subió de la 9ª a la 4ª posición al multiplicar por 2,4 sus importaciones. Rusia mantuvo la 5ª posición, aunque sus importaciones cayeron un 4,7% y su cuota se situó en el 7,9%. Irán, que volvió a suministrar petróleo a España desde comienzos de 2016 tras levantarse las sanciones europeas, obtuvo una cuota del 3,9% y se situó como 10º país importador. En conjunto, los países de la OPEC nos suministraron 31,2 Mt (-9,4%), el 48,6% del crudo importado.

Las importaciones marítimas de *productos del petróleo* se mantuvieron en un valor similar al del año anterior, totalizando 14,6 Mt (+0,4%), que suponen el 15,1% de

los graneles líquidos importados. Italia pasó a ser nuestro primer suministrador, con el 20,5%, por delante de EE.UU., que bajó al 2º puesto con una cuota del 16,0%, y Arabia Saudí que subió de la 4ª a la 3ª (9,3% de cuota). Portugal, que ocupaba la 2ª posición bajó a la 4ª y Holanda subió de la 7ª a la 5ª. Estos cambios han producido un

sensible descenso de la distancia media, del 8,0%, con 2.267 millas.

Las importaciones de *fuelóleos*, que suponen el 38,3% de las importaciones de productos, descendieron por tercer año consecutivo (-7,4%) y acumulan, desde 2013, un importante descenso, del 46,2%, mientras las de los *gasóleos* subieron un



18,4%. Las de *gasolinas* apenas variaron (-0,4%) y los *asfaltos* descendieron un 1,5%.

Las exportaciones españolas de *productos petrolíferos* totalizaron 18,9 Mt, un 1,8% más que en 2015. Las exportaciones de *asfaltos* crecieron un 20,3% y las de *gasolinas* un 11,9% mientras que descendieron las de *gasoil* (-2,5%) y, más notablemente, las de *fueloil* (-13,1%). Marruecos se convirtió en el principal destino de nuestras exportaciones de productos petrolíferos al aumentar un 45,7% respecto a 2015; el 2º puesto lo volvió a ocupar Francia (+16,3%), seguido de Italia (+39,2%). EE.UU. descendió de la 1ª

a la 4ª posición (-8,1%), seguido por Portugal (+6,5%). La distancia media de las exportaciones fue de 1.869 millas, un 6,2% menos que en 2015, debido a los crecimientos en las exportaciones a destinos próximos (Marruecos, Francia, Italia y Portugal) y el descenso a destinos más lejanos como EE.UU.

Las importaciones de *gases licuados* por vía marítima subieron un 3,7%, hasta 11,5 Mt. Nigeria, con una cuota del 34,4%, fue nuestro principal suministrador de GNL, seguida de Argelia (21,9%) y Qatar (18,9%). Las exportaciones (en realidad, reexportaciones) de GNL descendieron notablemente (-71,2%) hasta 0,4 Mt.

Finalmente, tanto las importaciones como las exportaciones de *productos químicos* registraron descensos: en las importaciones -2,8%, totalizando 6,6 Mt y en las exportaciones -0,4% hasta 9,8 Mt.

Graneles sólidos

El comercio marítimo exterior de graneles sólidos totalizó 82,5 Mt, un 4,4% menos que en 2015. Las importaciones descendieron un 9,4% sumando 61,1 Mt, arrastradas principalmente por el notable descenso de los *carbones* (-23,8%). La climatología registrada en 2016 favoreció un mayor uso de las energías renovables en la generación de electricidad, posibilitando un descenso en el consumo de carbón, que en el sector eléctrico fue del 30,6%. La partida de *minerales y otros materiales de construcción* creció un 11,0%, mientras que los *cereales y sus harinas* registraron un ligero aumento (+0,9%) y el *mineral de hierro* descendió sensiblemente (-8,9%).

Las exportaciones de *minerales y materiales de construcción* aumentaron un 15,4% seguidas de los *cementos y cales* (+7,9%) y *carbones* (+6,3%) mientras que los *cereales y sus harinas* descendieron un 10,2%.

Carga general

El comercio marítimo exterior de carga general aumentó un 3,5% durante 2016, moviéndose un total de 91,2 Mt. En estas cifras no se incluyen las mercancías movidas en puertos españoles en contenedores en tránsito internacional que, durante el pasado año, aumentaron un 5,1%, hasta 46,6 Mt.

Las importaciones de carga general aumentaron un 6,3%, registrando crecimientos similares la carga en contenedores (+6,0%) y la convencional (+6,7%). Las exportaciones de carga general también aumentaron, aunque en menor medida (+1,6%), mientras las exportaciones de mercancía general en contenedores crecieron un 2,9%, las de la carga convencional descendieron un 0,7%. La carga general supuso el 19,2% de las importaciones españolas con 37,6 Mt y el 54,5% de las exportaciones, que totalizaron 53,6 Mt. Dentro de las importaciones, un total de 21,0 Mt correspondieron a mercancías en contenedores (el 56,0% de la mercancía general importada) y en las exportaciones esta cifra subió al 64,1%, con un total de 34,4 Mt.

La partida más importante dentro de este apartado fue la de *productos alimenticios y otras mercancías de origen animal y vegetal* que en las importaciones sumó 15,5 Mt (+4,3%) y en las exportaciones 12,1 Mt (+0,9%). Las partidas que aumentaron sus importaciones fueron las de *frutas y hortalizas* (+14,4%), *aceites* (+12,9%), *tabaco, cacao y café* (+4,7%), *vino y bebidas* (+4,0%), *pescado congelado* (+3,3%) y *piensos* (+1,1%) mientras descendieron las de *otros alimentos* (-1,6%), *conservas* (-2,1%) y *papel y pasta* (-2,4%). En las exportaciones, crecieron muy notablemente las partidas de *otros alimentos* (+23,5%) y los *aceites* (+15,5%), seguidas del *tabaco, cacao y café* (+5,7%); *papel y pasta* (+4,5%) y las *conservas* (+2,0%). Descendieron las *frutas y hortalizas* (-3,7%), *piensos* (-6,7%) y muy sensiblemente el *vino y bebidas* (-14,1%) y el *pescado congelado* (-15,%).

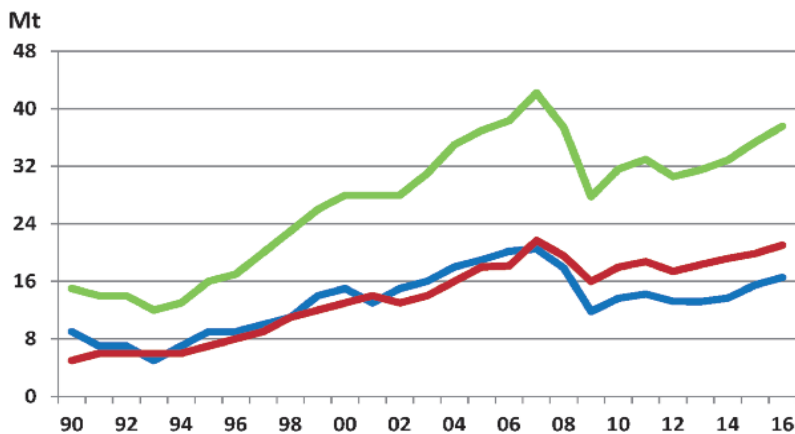


Figura 3: Comercio exterior: Importaciones de carga general (millones de toneladas).

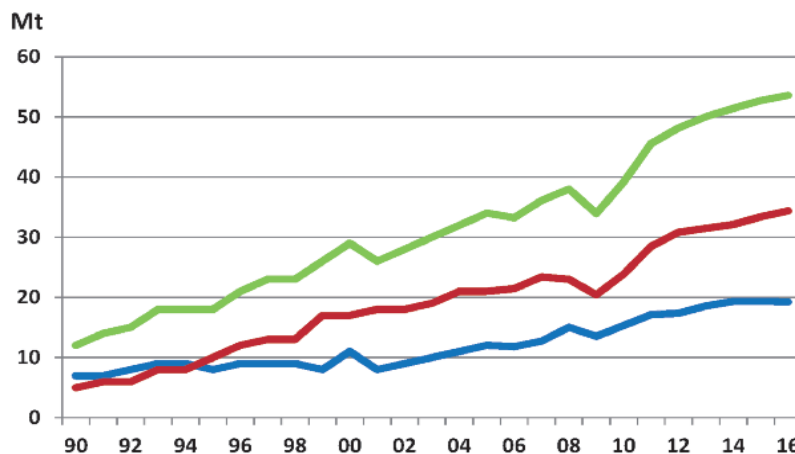


Figura 4: Comercio exterior: Exportaciones de carga general (millones de toneladas).

— Convencional — En contenedor — Total

