

# El comercio marítimo español en 2015

Informe elaborado por ANAVE a partir de los datos facilitados por el Departamento de Estadísticas de Puertos del Estado

**E**n 2015, el comercio marítimo español (definido como exportaciones + importaciones + cabotaje) ascendió a 338,3 millones de toneladas (Mt), un 4,1% más que en 2014. El comercio marítimo exterior español (importaciones + exportaciones) creció un 3,7%, totalizando 294,7 Mt. Las importaciones supusieron el 67,6% de esta cifra y las exportaciones el 32,4% restante.

Las importaciones aumentaron un 5,7%, hasta 199,1 Mt, mientras que las exportaciones descendieron ligeramente (-0,2%) totalizando 95,6 Mt.

Dentro de las importaciones, los graneles sólidos crecieron notablemente (+12,2%) seguidos de la carga general (+7,6%) y los graneles líquidos (+1,0%).

Las exportaciones de mercancía general aumentaron un 2,6%, las de graneles sólidos un 0,6% mientras que las de graneles líquidos disminuyeron un 6,3%.

El tráfico de cabotaje entre puertos españoles creció un 6,8% hasta 43,6 Mt.

Según datos obtenidos por el Gabinete de Estudios de ANAVE, en 2015, el comercio marítimo español (definido como exportaciones + importaciones + cabotaje) ascendió a 338,3 millones de toneladas (Mt), un 4,1% más que en 2014. Para obtener esta cifra, a partir de las estadísticas oficiales y definitivas sobre tráfico portuario de Puertos del Estado, se descuentan las mercancías en régimen de tránsito internacional, principalmente contenedores y se ha evitado contar dos veces las cargas movidas entre puertos españoles.

Todos los tráficos experimentaron aumentos, siendo el más notable el de los graneles sólidos (+9,3%) que sumaron 90,1 Mt, seguidos de la mercancía general, que registró un crecimiento del 4,5%, hasta 111,9 Mt. Los graneles líquidos, que sumaron 136,2 Mt (+0,6%), supusieron el 40,3% del tonelaje total del comercio marítimo español, la carga general el 33,1% y los graneles sólidos el 23,6% (Tabla 1).

Durante 2015 se movieron 43,6 Mt de mercancías en tráficos de cabotaje, un 6,8% más que en 2014. La mercancía general, que supone el 54,7% del cabotaje, creció un 4,6%; los graneles líquidos, con una cuota del 36,6% registraron el mayor aumento (+10,3%) y, finalmente, los graneles sólidos, que suponen el 8,7% restante aumentaron un 6,1%.

El comercio exterior marítimo español aumentó un 3,7% totalizando 294,7 millones de toneladas (Mt), cifra todavía inferior al máximo histórico alcanzado en 2007 de 298,8 Mt.

La principal evolución en los últimos años es el reparto entre importaciones y exportaciones. En 2007 las importaciones suponían el

80,4% del comercio exterior y las exportaciones sólo el 19,6%, mientras que en 2015, las importaciones redujeron su cuota al 67,6% en

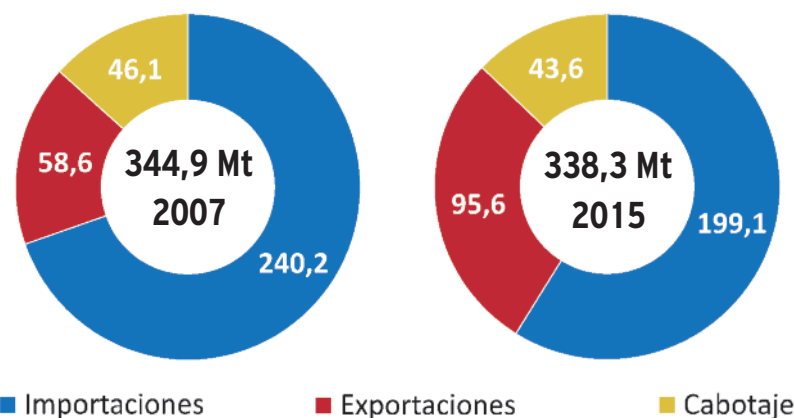


Figura 1: Distribución del comercio marítimo español.

Tribuna Profesional cuenta con el patrocinio de:



**DNV-GL**

		IMPORTACIONES			EXPORTACIONES			CABOTAJE		
		2014	2015	Var (%)	2014	2015	Var (%)	2014	2015	Var (%)
Graneles líquidos		95.350	96.287	1,0	25.602	23.991	-6,3	14.459	15.954	10,3
Graneles sólidos		60.068	67.420	12,2	18.769	18.885	0,6	3.576	3.793	6,1
Carga general	convencional	13.666	15.502	13,4	19.303	19.358	0,3	17.497	17.903	2,3
	en contenedor	19.187	19.852	3,5	32.126	33.387	3,9	5.299	5.943	12,2
<b>TOTAL</b>		<b>188.271</b>	<b>199.060</b>	<b>5,7</b>	<b>95.800</b>	<b>95.621</b>	<b>-0,2</b>	<b>40.831</b>	<b>43.592</b>	<b>6,8</b>

Tabla 1: Comercio marítimo español por grupos de mercancías. Millones de toneladas.

favor de las exportaciones que aumentaron al 32,4%. La debilidad de la demanda interna durante la crisis económica obligó a los productores a buscar mercados exteriores, por lo que, en estos 8 años, las importaciones han descendido en términos absolutos un 17,1% mientras que las exportaciones han crecido un 63,2%.

Sin embargo, como reconociendo que en 2015 la economía española comenzaba a volver a la normalidad, las exportaciones marítimas españolas descendieron ligeramente (-0,2%) totalizando 95,6 Mt, muy cerca del máximo histórico marcado en 2014 (95,8 Mt) mientras que las importaciones crecieron un 5,7% y sumaban 199,1 Mt, un valor aún muy lejano del máximo histórico alcanzado en 2007 con 240,2 Mt.

Las importaciones de graneles líquidos crecieron solo un 1,0%, mientras que las exportaciones

descendieron un 6,3%. Las importaciones de *petróleo crudo*, partida que supone el 66,6% de las importaciones de graneles líquidos crecieron un notable 9,0% en 2015 mientras que las de otros *graneles líquidos* disminuyeron un 12,6% arrastradas por el *fuel oil*, cuyas importaciones disminuyeron un 33,7%, y las de *gases licuados*, que registraron un descenso del 15,5%. Las exportaciones de *productos del petróleo* aumentaron un 5,9%, mientras que las de *gases licuados* descendieron un notable 66,4%. Ambas partidas suponen algo más del 83% de los graneles líquidos exportados

Las exportaciones de graneles sólidos se mantuvieron casi sin variaciones (+0,6%), en cambio, las importaciones aumentaron un 12,2% gracias al crecimiento de partidas importantes como *carbones* (+28,9%), *cereales y sus harinas* (+14,6%) y *mineral de hierro* (+7,9%). Las importaciones de *mi-*

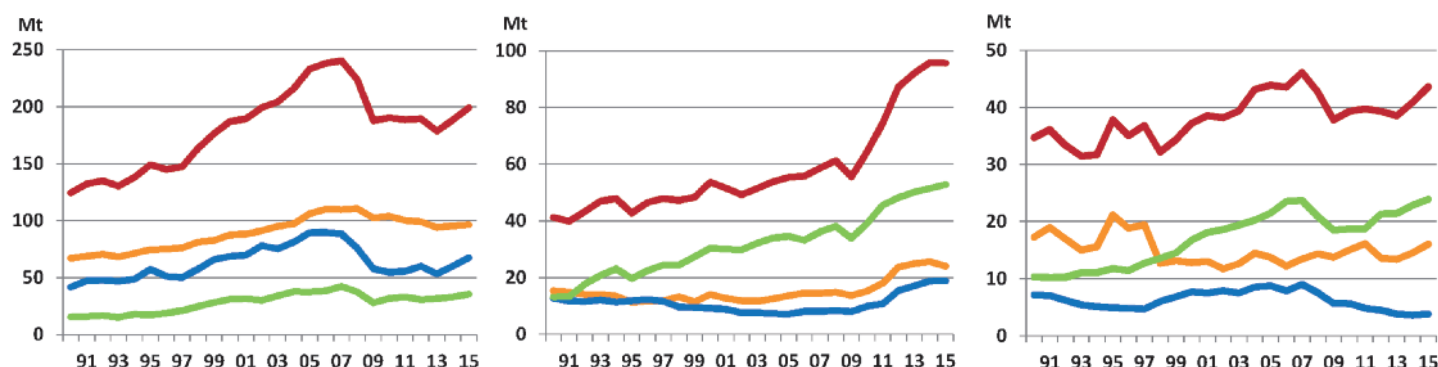
*nerales y otros materiales de construcción* se mantuvieron casi sin variaciones (+0,8%).

En 2015, el comercio de carga general registró un aumento del 7,6% en las importaciones. Tanto la carga en contenedores (+3,5%) como sobre todo la carga convencional (+13,4%), registraron crecimiento. Las exportaciones de carga general también aumentaron aunque en menor medida (+2,6%), la mercancía general en contenedores creció un 3,9% y la convencional un exiguo 0,3%.

### Graneles líquidos

El comercio exterior marítimo de graneles líquidos disminuyó ligeramente (-0,6%) en 2015 respecto del año anterior, totalizando 120,3 Mt, que suponen el 40,3% de las toneladas movidas en el comercio exterior. Los graneles líquidos son la partida más importante de las importaciones españolas, con una cuota del 48,4%, mientras que en las exportaciones suponen el 25,1%.

El pasado año, España importó 64,1 Mt de *petróleo crudo* (+9,0%), que supusieron el 66,6% de las importaciones de graneles líquidos. La distancia media fue de 3.515 millas, con un descenso del 1,4% respecto al año anterior.



— Graneles líquidos — Carga general  
— Graneles sólidos — Total

DNV·GL

Figura 2:  
Tráfico marítimo español por vía marítima:  
Importaciones, Exportaciones y Cabotaje.  
Millones de toneladas.

	IMPORTACIONES						EXPORTACIONES					
	90	00	10	14	15	15/14	90	00	10	14	15	15/14
Petróleo crudo	51.266	56.199	53.320	58.860	64.131	9,0	1.052	2	1	0	0	2382,4
Productos del petróleo	9.742	18.100	22.536	16.628	14.528	-12,6	11.348	9.145	10.556	17.532	18.561	5,9
Gases licuados	4.040	9.119	22.688	13.177	11.138	-15,5	154	1.251	1.166	4.125	1.387	-66,4
Prod. químicos	2.557	5.005	6.197	6.555	6.797	3,7	3.602	5.368	8.704	9.712	9.872	1,6
Biocombustibles	-	-	-	655	239	-63,4	-	-	-	548	664	21,2
Cereales y sus harinas	2.736	4.722	8.292	10.190	11.680	14,6	1.751	920	719	768	665	-13,4
Semillas oleaginosas	3.592	3.049	3.384	3.420	3.399	-0,6	6	8	2	2	0	-80,4
Mineral de hierro	6.946	7.059	6.353	6.511	7.028	7,9	1.698	186	14	64	226	252,1
Carbones	13.131	26.474	12.891	17.862	23.021	28,9	121	973	820	2.574	2.327	-9,6
Otros min. / M. construc.	4.784	9.358	11.045	11.094	11.180	0,8	6.524	9.968	9.213	13.476	14.499	7,6
Cementos y cales	2.912	4.338	1.505	373	405	8,6	2.890	1.400	2.193	7.681	7.341	-4,4
Chatarras de hierro	3.236	4.650	3.856	3.282	3.379	3,0	30	32	149	262	115	-56,0
Abonos / Prod. abonos	3.893	4.695	3.330	3.429	3.689	7,6	1.507	751	1.364	1.461	1.661	13,7
Maderas	1.689	2.986	1.389	503	450	-10,4	320	421	686	1.333	1.259	-5,5
Productos siderúrgicos	2.623	6.557	6.503	6.104	6.583	7,8	3.267	3.375	5.765	7.199	6.522	-9,4
Otros prod. orig. ani./veg.	6.960	13.053	12.756	14.094	14.901	5,7	3.750	5.539	8.541	11.766	11.971	1,7
Metales no ferrosos	60	315	430	609	600	-1,5	284	370	641	753	820	8,9
Automóviles y mat. tte.	461	1.101	1.126	1.509	1.902	26,0	621	1.871	2.336	3.111	3.460	11,2
Maquinaria	381	971	1.595	1.692	1.895	12,0	365	1.022	1.805	2.559	2.875	12,3
Taras vehíc. / Contened.	1.464	3.935	6.475	7.516	7.709	2,6	1.299	3.908	7.127	7.999	7.914	-1,1
Varios	1.691	2.596	4.446	4.206	4.406	4,7	598	5.751	2.597	2.876	3.482	21,0
Graneles líquidos	67.061	87.554	103.739	95.350	96.287	1,0	15.304	14.042	15.230	25.602	23.991	-6,3
Graneles sólidos	41.565	68.600	54.761	60.068	67.420	12,2	12.697	9.184	9.981	18.769	18.885	0,6
Carga general	15.539	28.128	31.617	32.853	35.354	7,6	13.187	29.036	39.190	51.430	52.745	2,6
<b>TOTAL GENERAL</b>	<b>124.165</b>	<b>184.282</b>	<b>190.117</b>	<b>188.271</b>	<b>199.060</b>	<b>5,7</b>	<b>41.188</b>	<b>52.262</b>	<b>64.401</b>	<b>95.800</b>	<b>95.621</b>	<b>-0,2</b>

Tabla 2: Comercio exterior marítimo español.  
Miles de toneladas.

Nigeria fue nuestro principal suministrador con una cuota del 16,7%, seguido de México (13,7% de cuota), Arabia Saudí (10,5%) y Angola (9,2%). Las importaciones de Rusia descendieron un 24,7%, pasando su cuota del 12,0% en 2014 al 8,2% en 2015. En conjunto, los países de la OPEC nos suministraron 33,5 Mt (+9,0%) que supusieron el 51,8% de nuestras importaciones de crudo.

Las importaciones marítimas de *productos del petróleo* descendieron de forma notable (-12,6%) hasta 14,5 Mt, que suponen el 15,1% de los graneles líquidos importados. EE.UU. encabezó de nuevo el ranking de nuestros suministradores, con una cuota del 15,9%, seguido de Portugal, que pasó de la 7ª a la 2ª posición con una cuota del 12,3% e Italia, que pasó de la 5ª a la 3ª (9,5% de cuota). Holanda y Argelia, que habían ocupado la 2ª y 3ª posición en 2014, descendieron a los puestos 7º y 5º respectivamente. A pesar de estos

cambios, la distancia media se mantuvo casi constante (-0,4%) en 2.464 millas.

Esta caída de las importaciones de productos ha sido consecuencia del drástico descenso en los *fuelóleos* (-33,7%), partida que supone el 41,5% de las importaciones de pro-

ductos. Las demás partidas aumentaron durante 2015: los *gasóleos* registraron el mayor crecimiento (+20,6%) seguidos de las *gasolinas* (+4,3%) y *asfaltos* (+2,1%).

Las exportaciones españolas de *productos petrolíferos* totalizaron 18,6 Mt, un 5,9% más que en 2014.



Las exportaciones de *gasolinas* crecieron un 39,1% y las de *asfaltos* (+17,1%) mientras que descendieron las de *gasoil* (-0,3%) y *fueloil* (-12,5%).

EE.UU. se convirtió en el principal destino de nuestras exportaciones de *productos petrolíferos* al aumentar un 41,6%; el segundo puesto lo ocupó Francia (+14,4%), seguido de Marruecos (+22,0%). Italia (+9,7%) se mantuvo en el 4º puesto, seguido por Portugal (+19,9%).

La distancia media de las exportaciones fue de 1.992 millas, un 1,3% menos que en 2014, gracias a los notables crecimientos en las exportaciones hacia Francia, Italia, Marruecos y Portugal que han compensado el crecimiento de las exportaciones hacia destinos más lejanos como EE.UU.

Las importaciones de gases licuados, descontadas las que tienen lugar por gasoducto, descendieron un 15,5%, hasta 11,1 Mt. Argelia, con una cuota del 28,3%, fue

nuestro principal suministrador de GNL, seguida de Nigeria (27,8%) y Qatar (22,5%). Las exportaciones descendieron un notable 66,4% totalizando 1,4 Mt, debido al descenso de la actividad re-exportadora de España.

Finalmente, las importaciones de productos químicos totalizaron 6,8 Mt (+3,7%) y sus exportaciones alcanzaron 9,9 Mt (+1,7%).

### Graneles sólidos

El comercio marítimo exterior de graneles sólidos aumentó un 9,5% en 2015, hasta 86,3 Mt. Las importaciones totalizaron 67,4 Mt, un 12,2% más que en 2014, y las exportaciones crecieron ligeramente (+0,6%) totalizando 18,9 Mt.

Durante 2015, crecieron notablemente las importaciones de *carbones* (+28,9%), *cereales y sus harinas* (+14,6%) y *mineral de hierro* (+7,9%). Los *minerales y materiales de construcción* se mantuvieron en un nivel similar al de 2014 (+0,8%).

Las exportaciones de *minerales y materiales de construcción* aumentaron un 7,6% mientras que descendieron las partidas de *cementos y cales* (-4,4%); *carbones* (-9,6%) y los *cereales y sus harinas* (-13,4%).

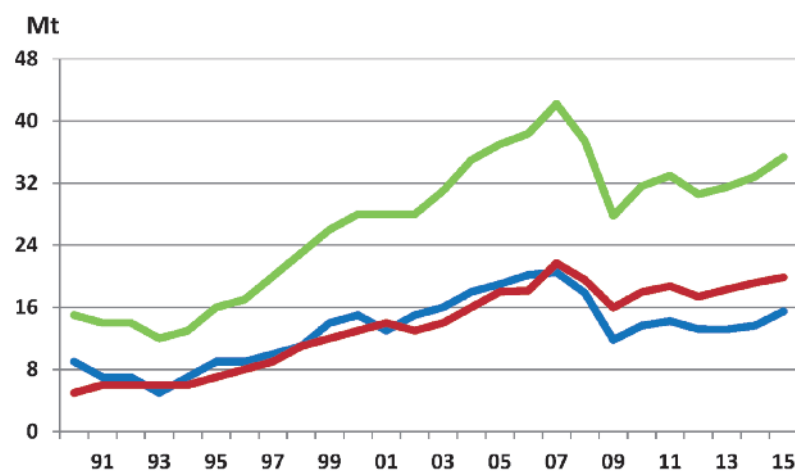
### Carga general

El comercio marítimo español de carga general aumentó un 4,5% durante 2015, moviéndose un total de 88,1 Mt. Estas cifras no incluyen las mercancías movidas en puertos españoles en contenedores en tránsito, que durante el pasado año aumentaron un 1,6%, hasta 44,3 Mt.

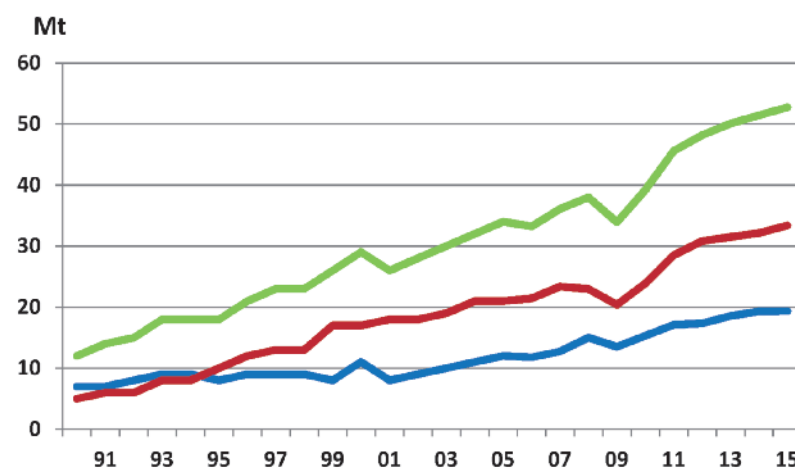
La carga general supuso el 17,8% de las importaciones españolas con 35,4 Mt y el 55,2% de las exportaciones que totalizaron 52,7 Mt. Dentro de las importaciones, un total de 19,9 Mt correspondieron a mercancías en contenedores (el 56,2% de la mercancía general importada) y en las exportaciones esta cifra subió al 63,3%, con un total de 33,4 Mt.

La partida más importante dentro de este apartado fue la de *productos alimenticios y otras mercancías de origen animal y vegetal* que en las importaciones sumó 14,9 Mt (+5,7%) y en las exportaciones 12,0 Mt (1,7%). Las partidas que aumentaron sus importaciones fueron las de *conservas* (+18,3%), *aceites* (+12,7%), *piensos* (+13,4%), *tabaco, cacao y café* (+10,1%), *papel y pasta* (+5,9%), *pescado congelado* (+5,1%) mientras descendieron las de *vino y bebidas* (-2,7%), *frutas y hortalizas* (-3,5%) y otros alimentos (-17,1%).

En las exportaciones, creció muy notablemente el *pescado congelado* (+94,4%), seguido de las *conservas* (+4,6%) y del *vino y bebidas* (+4,3%). Se mantuvieron casi sin variación las partidas de *piensos* (+0,6%), *papel y pasta* (+0,7%) y *otros alimentos* (+1,1%), mientras que descendieron el resto de partidas: *frutas y hortalizas* (-1,0%); *tabaco, cacao y café* (-3,0%) y *aceites* (-13,5%).



Comercio exterior: Importaciones de carga general (millones de toneladas).



Comercio exterior: Exportaciones de carga general (millones de toneladas).

— Convencional — En contenedor — Total

